



彰化縣113學年度特殊教育  
教師助理員暨  
特教學生助理人員  
培訓 研習

彰化縣員東國小 李俐瑩老師

# 主題

01

特教助理員角色、職責與工作內容

02

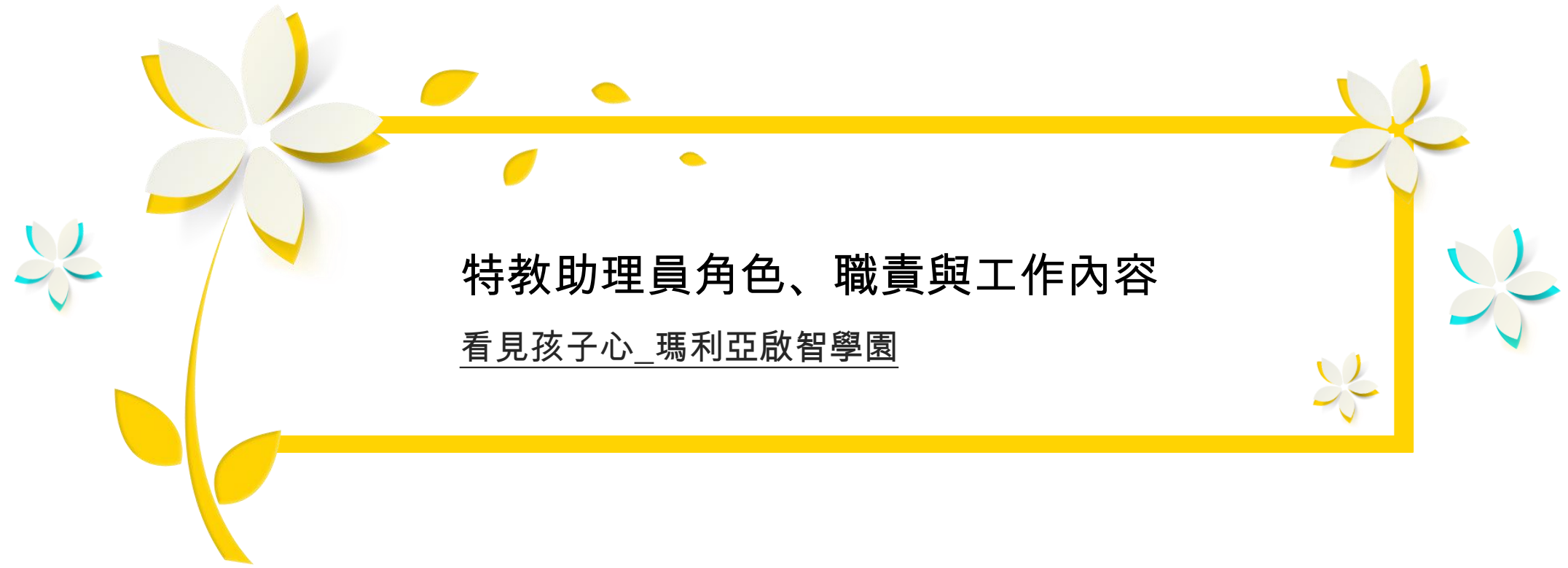
特殊教育學生校園生活適應能力訓練

03

特殊教育學生常見之身心特質

04

特教助理員之學校團隊合作



# 特教助理員角色、職責與工作內容

看見孩子心\_瑪利亞啟智學園

### 第3條

學校（園）實施身心障礙教育，設特殊教育班者，每班學生人數，應依下列規定。但因學生身心障礙程度或學校設施設備之特殊考量，經各級主管機關核准者，不在此限：

#### 一、集中式特殊教育班：

- （一）幼兒園：  
每班不得超過八人。
- （二）國民小學：  
每班不得超過十人。
- （三）國民中學：  
每班不得超過十二人。
- （四）高級中等學校：  
每班不得超過十五人。

## 高級中等以下學校特殊教育班班級及專責單位設置與人員進用辦法

### 第5條

四、教師助理員：經各級主管機關特殊教育學生鑑定及就學輔導會（以下簡稱鑑輔會）鑑定，具中度以上障礙程度或學習生活上有特殊需求之身心障礙學生，每十五人置專任人員一人，未滿十五人者，置部分工時人員。

五、特教學生助理人員：經鑑輔會鑑定，具重度以上障礙程度或學習生活上有特殊需求之身心障礙學生，置部分工時人員。

四、教育訓練：教師助理員及特教學生助理人員，應接受學校（園）或各級主管機關辦理三十六小時以上之職前訓練；每年並應接受學校（園）或各級主管機關辦理九小時以上之在職訓練。

五、督導考核：教師助理員及特教學生助理人員，應接受學校（園）或各級主管機關之督導及定期考核。

教師助理員或特教學生助理人員於必要時，應互相協助對方之工作。

## 高級中等以下學校特殊教育班班級及專責單位設置與人員進用辦法

### 第6條

教師助理員及特教學生助理人員之工作職責、進用資格、進用方式、教育訓練及督導考核規定如下：

#### 一、工作職責：

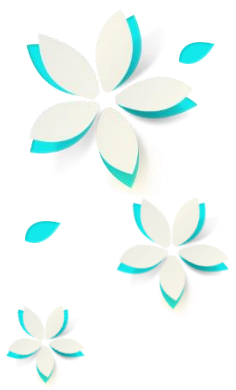
（一）教師助理員：在**教師督導**下，配合教師教學需求，協助班級學生在校之學習、評量與上下學及校園生活等事項。

（二）特教學生助理人員：在**教師督導**下，提供個別或少數學生在校之生活自理、上下學及其他校園生活等支持性服務。

#### 二、進用資格：

（一）教師助理員：具高級中等以上學校畢業或具同等學力之資格。

（二）特教學生助理人員：具高級中等以上學校畢業或同等學力資格，或符合身心障礙者服務人員資格訓練及管理辦法所定之人員。



# 助理員

教師助理員是一個多重角色，是老師、褓母、媽媽和護理人員。  
( 謝台生，2015 )。

1

林丹桂「將心比心」 特教班助理獲模範母親表揚

---

2

國語日報特教副刊：教師助理員的重要性

---

3

特教觀察站 守護身障生 助理人員功不可沒

---

4

高雄「美力媽媽」當視障兒的眼 獲表揚

---

5

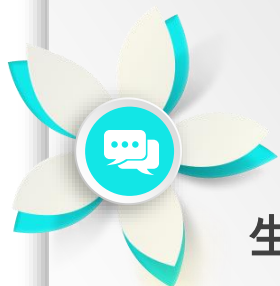
助理員協助盲生學習

# 助理員職責

集中式特教班大都屬於中重度及多重障礙的學生，專業部分除了物理治療師、職能治療師的復健治療建議之外，還有學生在校的生活鎖碎事物

依據新北市教師助理員每日至教育部特教通報網填寫服務紀錄中的工作職責內容範圍分為「生活自理指導」、「教學協助」、「安全維護」等三大項。在教師督導下，配合教師教學需求，協助班級學生在校之學習、評量與上下學及校園生活等工作事項，只要與條文相關的項目都是協助的項目（附錄二）。針對特殊教育助理人員角色功能的調查顯示，學校教師、行政人員、相關專業人員及學生家長對學校助理員期待最高的五類工作為「隨交通車接送學生」、「大小便的照顧」、「找尋上課未進教室之學生」、「午餐之安排與照顧」、「情緒障礙學生的照顧」（王儀嘉 1998；張乃心 2008）。沈佑真（2014）蒐集 28 所特殊教育學校之教師助理員工作職責內容，發現各校訂定之內容不同，職責明確的程度也有所差異。目前國內特殊教育學校教師助理員的角色功能多元，各校訂定之工作職責內容雖然不盡相同，但工作內容主要以學生生活照顧與協助教學工作為主，其次是維護學生安全及行政事務等。教師助理員是協助教師的角色，與教師形成夥伴關係。

# 員東國小教師助理員職責



## 生活自理指導

協助與指導學生保持個人整潔
協助與指導學生穿脫衣物
協助與指導學生如廁
協助與指導學生用餐準備及餐後處理
協助學生維持正確姿勢或擺位
協助與指導學生午休
其他



## 教學協助

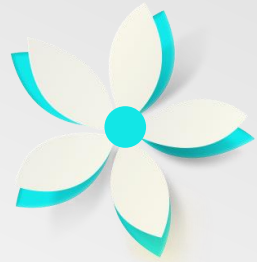
協助與指導學生課程參與
協助分組教學或個別教學
協助執行治療師建議訓練之活動
協助老師觀察、紀錄學生學習及行為表現
協助製作教材教具
協助教學設備及環境維護
協助學生參加課堂評量
其他



## 安全維護

協助老師執行學生情緒行為處理策略
協助維護學生上、下學的安全
協助維護學生在校作息安全
協助維護學生校外教學安全
協助與指導學生按課表、作息轉換學習場所
協助處理突發事件
其他

# 教師助理員平日協助部分



**在教師指導下**

**與教師一起**

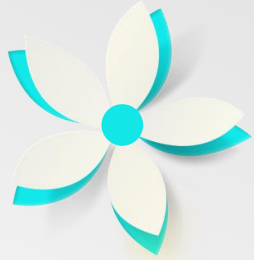
協助上課

協助愛心小天使

等融合活動



# 教師助理員平日協助部分



在教師指導下

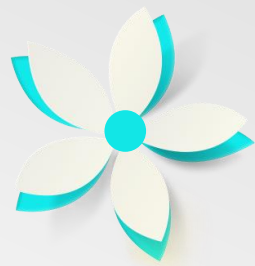
與教師一起

協助上課

不一樣啦啦隊

各處室活動

# 教師助理員平日協助部分



**在教師指導下**

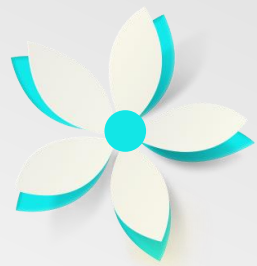
**與教師一起**

協助上課

適應體育田徑賽

校外教學

# 教師助理員平日協助部分



在教師指導下

與教師一起

協助上課

輔具操作

校外教學

防震演習

教室消毒

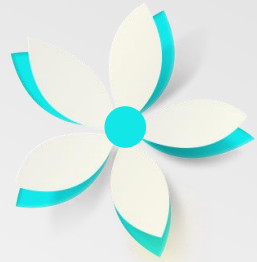
表 2-8 一百學年度新北市、臺北市教師助理員職責之規定與依據辦法

地區	新北市	臺北市
依據	新北市身心障礙學生生活助理人員服務申請說明（99 年 12 月）	臺北市 100 年度補助各校特殊教育教師助理員實施計畫（100 年 1 月）
職稱	身心障礙學生生活助理人員	臨時教師助理人員
教師助理員的職責	<p>助理人員應配合班級教師教學與指導，依據學生個別需要提供協助：</p> <p>一、如廁或用餐協助：</p> <ul style="list-style-type: none"> <li>● 協助盛取飯菜、餵食及收拾餐具。</li> <li>● 協助學生處理大小便。</li> <li>● 協助執行學生生活自理能力訓練（含如廁訓練、進食訓練..等）。</li> </ul> <p>二、情緒與行為管理：</p> <ul style="list-style-type: none"> <li>● 協助教師處理學生嚴重情緒障礙或行為問題。</li> <li>● 協助教師輔導學生，進行個別指導或練習。</li> <li>● 協助學生融入團體生活。</li> </ul> <p>三、行動與移位協助：</p> <p>提供學生座位轉換、轉換上課教室、上下樓梯、使用電梯等協助，並注意安全維護。</p> <p>四、配合執行專業服務建議：</p> <p>如：知動訓練、對話練習、復健訓練及輔助器材使用等。</p> <p>五、協助因生理、健康問題所需之特別照顧及偶發狀況處理。</p> <p>六、教學支持：</p> <p>在教師指示下協助學生學習，如：提醒注意、督導完成指定作業或練習、代抄筆記、報讀學習內容等。</p> <p>七、其他學生在班級學習或生活適應之協助。</p>	<p>規定教師助理員工作細項如下</p> <p>一、生活自理指導</p> <ul style="list-style-type: none"> <li>● 協助與指導學生保持個人整潔</li> <li>● 協助與指導學生穿脫衣物</li> <li>● 協助與指導學生如廁或換尿布</li> <li>● 協助與指導學生用餐準備、餵食及餐後處理</li> <li>● 協助學生維持正確姿勢或擺位及使用輔具</li> <li>● 協助與指導學生午休</li> <li>● 其他</li> </ul> <p>二、教學協助</p> <ul style="list-style-type: none"> <li>● 協助與指導學生課程參與</li> <li>● 協助分組教學或個別教學</li> <li>● 協助執行治療師建議訓練之活動</li> <li>● 協助老師觀察、紀錄學生學習及行為表現</li> <li>● 協助製作教材教具</li> <li>● 協助教學設備及環境維護</li> <li>● 協助學生參加課堂評量</li> <li>● 其他</li> </ul> <p>三、安全維護</p> <ul style="list-style-type: none"> <li>● 協助老師執行學生情緒行為處理策略</li> <li>● 協助維護學生上、下學的安全</li> <li>● 協助維護學生在校作息安全</li> <li>● 協助維護學生校外教學安全</li> <li>● 協助與指導學生按課表、作息轉換學習場所</li> <li>● 協助處理突發事件</li> <li>● 其他</li> </ul>

## 取自論文

黃曉鈴(民101)國民小學融合教育教師助理員角色與職責開展之多重案例研究

# 學生助理員平日協助部分



**在教師指導下**

**與教師(普通班或資源班)**

協助課程/升旗

輔具操作/教室移動

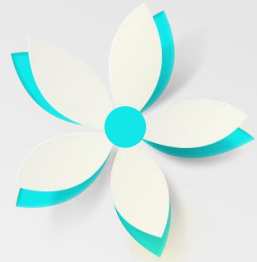
校外教學

報讀

情緒處理

學生找尋?有需求時

# 學生助理員平日協助部分

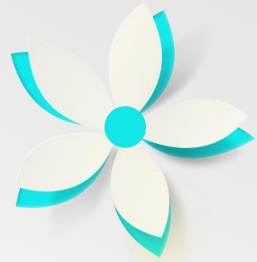


**在教師指導下**

**與教師(普通班或資源班)**

協助課程/升旗  
輔具操作/移行  
各處室活動

# 學生助理員平日協助部分



**在教師指導下**

**與教師(普通班或資源班)**

協助課程/升旗

輔具操作/移行

各處室活動

**消毒打掃?要以學生時間為主**

# 教師助理員/學生助理員 工作困擾/壓力

新北市公立學校集中式特教班教師助理員 工作壓力與因應策略之探討 黃玉蟬碩士論文

## 工作負荷

- 1.工作內容繁雜
- 2.無明確規範  
集中式特教班採雙導師制教師與教師助理員對於教師助理員的工作職責有不同的解讀，權責劃分上的模糊地帶，亦造成教師助理員在工作時的困擾(林靖芸，2011)。
- 3.工作時數過長  
早晚還有隨車服務工作

## 學生問題

特殊學生需要教師助理員隨時在旁協助、照護與叮嚀，因有些學生具有攻擊性與行為不良問題，有些學生會走失或做出危險動作(許籃憶，2005)。上課時維持學生的上課秩序、安撫情緒焦噪的學生，如果學生人數多且障礙程度重而難以全面顧及

## 專業知能

特殊教育教學現場身心障礙生之多元，擔任集中式特教班教師助理員職務所需的職場溝通技能要求較多(洪秋子，2012)。

一

二

三

四

五

六

## 人際關係

不同教師皆要求分擔工作的情況下，受限於時間、體力因素，若無法滿足教師們的要求，可能發生彼此的不滿狀況(黃寶園，2006)

## 工作困境與角色衝突

負擔學生的照顧外，又得兼顧學校教師、學生、家長的期望，彼此間無法取得適當的平衡時，難免會有衝突及角色過度負荷，都會造成工作上的壓力。

## 工作回饋

- 1.薪資
- 2.制度  
一年一聘
- 3.休假  
請假時無代理人
- 4.考核





# 特殊教育學生常見之身心特質

小人物大英雄

彰化特殊學校宣導影片

新北市政府衛生局 注意力不足過動症 ADHD 小孩篇



智能障礙



視覺障礙

# 特殊教育法

生理或心理之障礙，經專業評估及鑑定具學習特殊需求，須特殊教育及相關服務措施之協助者



聽覺障礙



語言障礙



肢體障礙



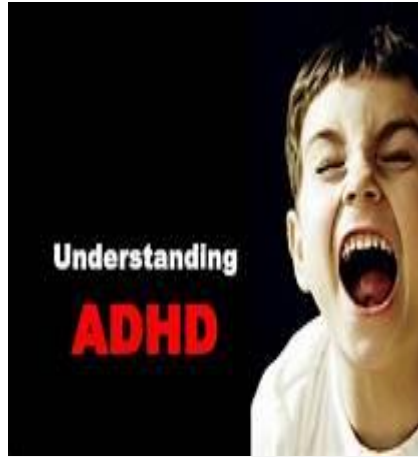
腦性麻痺

教育部適應體育教學平台

<https://www.ape4all.tw/GoWeb2/include/index.php?Page=3-1>



身體病弱



情緒行為障礙

# 特殊教育法

生理或心理之障礙，經專業評估及鑑定具學習特殊需求，須特殊教育及相關服務措施之協助者



學習障礙



多重障礙



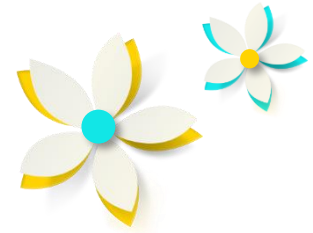
自閉症



發展遲緩及其他障礙



# 發展遲緩誤認大隻雞 慢啼 恐錯失早療

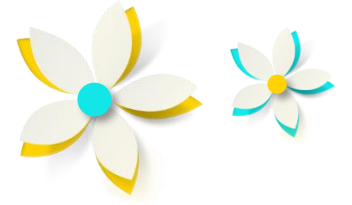


家長警覺不足 多入學後較同儕鈍才發現

輪到小男孩接種疫苗前評估時，衛生所護理人員詳細為他進行兒童發展評估，發現有些許異常並請醫師再次評估，醫師初步評估小男孩疑似社會及情緒發展障礙，對阿嬤進行衛教，說明及早發現遲緩問題及早期療育的重要性後，協助轉介至醫院小兒復健門診就醫，經評估後診斷為輕微自閉症，應早期接受「療育」。過了幾個月後，小男孩又至衛生所接種疫苗，可以與人些許互動及簡單的單字對話了！

依據國民健康署統計，目前發展遲緩能被發現的原因約僅佔20~25%，其中包括環境因素、社會文化因素、心理因素及腦神經、肌肉系統疾病等。一般說來，大部分家長對孩子的發展遲緩現象並沒有警覺性，大多是入學後與其他孩子相比才發現，錯失及早療育的機會。其實若能透過早期療育的介入，包括各種醫療復健、特殊教育、家庭支持、福利服務等，可使兒童的發展遲緩現象減輕，以減少對家庭及社會的負擔。

## 妥瑞是大腦太聰明的 「小漏電」



妥瑞症小檔案成因：不明，屬於兒童神經異常的疾病。症狀：稱為「Tics」，分為動作、聲音2部分；動作上會有不自覺的肌肉抽動，像是抽鼻子、眨眼、轉頭、清喉嚨；聲音上則會有不自覺的特別聲音，像是嘶嘶聲、啊、尖叫声，少部分會合併穢語症（罵髒話）。診斷：2個動作tics以上、加上1個聲音tics以上，症狀持續1年。病程：大約5~7歲左右開始出現症狀，症狀在10~14歲的時候達到最高峰，之後慢慢下降。5成的人20歲後會痊癒，4成症狀會好一半，1成左右會持續嚴重症狀。

妥瑞的HRT習慣反向療法王明鈺說，因為妥瑞孩子的困擾，常常是在不對的時機做動作、發出聲音，讓別人覺得「很奇怪」；而在情緒緊張，或是壓力之下，症狀又會變得更嚴重，好像惡性循環一樣。不過反過來想，只要讓這個動作或聲音變得「合理化」，生活上的困擾、情緒上的壓力就可以少很多了，而這就是「妥瑞HRT」（Habit-Reversal Training）的精髓。步驟一：察覺到自己「好像快要發作了」。步驟二：做一個跟tics相反的動作，或是合理的聲音。王明鈺說，其實這個概念不難，但是需要練習。妥瑞的孩子在發作之前，有80~90%都會感覺自己好像快要發作了，而且也可以知道大概會做什麼動作、發出什麼聲音，就可以先有一個「心理準備」。比如說，感覺到自己要甩頭了，那就把頭轉向另一邊、動動脖子；感覺到自己要清喉嚨了，就吞口水、深呼吸；感覺到自己要眨眼了，就把眼睛睜大。如果感覺自己要發出「啊」，或是「嘶嘶嘶」的聲音，也可以先無聲的、長長的吐氣，讓聲帶輕微的震動，取代接下來的發聲。「就像是腳癢的時候，如果不抓癢，改成甩腳，或是用拍的，也可以讓癢的感覺沒那麼強烈。做這些動作，也是讓想做tics的感覺可以減緩。」王明鈺說。

## 有選擇性緘默症嗎？先看孩子有沒有這4個特徵吧！ | Heho健康

<https://heho.com.tw/archives/21551>



美國精神醫學學會《精神疾病診斷與統計手冊》將選擇性緘默症歸於焦慮障礙，簡單來說，選擇性緘默症的孩子，會在「特定」（針對人或環境）的情境下出現焦慮的情形，導致完全不敢說話，這個情況大多發生在2-6歲的孩子身上，女生的案例多過男生。

1.在學校不說話，回家就變正常

2.臉部表情讓人看不出情緒，或是出現怪表情

家長老師可以觀察孩子的表情，跟自閉症不同，選擇性緘默症的孩子會注意周遭的人事物與事情，但是他們的表情恐懼、僵硬

3.別人誤以為孩子不會說話

家長可以先暗中觀察，孩子能不能跟親密家人之外的路人、店員溝通，或是嘰嘰喳喳的情形是不是只發生在家裡，一旦去公園玩，孩子就變得很安靜。

4.願意配合不需要發出聲音的任務

選擇性緘默症的孩子理解能力沒有問題，也不是要刻意搞怪，只要不要叫他們講話，在其他方面，他們還是可以配合的，像是畫圖、抄寫聯絡簿等，他們都可以做到。

偶爾會用寫字的方式表示意見，所以並不是對語言不理解，或是沒有接受到訊息。



## 何謂亞斯伯格症



<https://health.tvbs.com.tw/regimen/323854>

在維也納執業的小兒科醫師漢斯·亞斯伯格（Hans Asperger）於1944年率先提出關於亞斯伯格的案例報告，在他的博士論文中描述了四個男孩，他們在語言、社會和認知能力方面的表現，皆異於一般兒童，亞斯伯格醫師把這類人格方面異常稱為「自閉式的精神異常」。同時期美國的小兒精神科醫師李奧·肯納（Leo Kanner）於1943年也提出了一份有關自閉兒的研究報告，兩位醫師都用同樣的詞彙，描述類似症狀的孩子。但遺憾的是，亞斯伯格醫師的文章以德文發表，語言本身造成的隔閡，加上他的研究個案數目少，之後的三十多年，並未獲得學界廣泛的注意。

直到1981年羅娜·吳引（Lorna Wing）整理發表其臨床個案，並引用「亞斯伯格症」這個名詞，來描述個案的臨床特徵，在她的論文中詳述了一群孩子和成人的特質，有些孩子在幼年時有典型自閉症的特質，但隨著年齡的增長，發展出流利的語言能力，並會想與人互動，但進一步的社交技巧和對話，仍有明顯的困難，這一族群的症狀，更符合亞斯伯格醫師的描述，西方世界才開始關注這一群個案。

羅娜·吳引提出亞斯伯格症候群主要的臨床症狀如下：

- 缺少同理心
- 天真、不恰當的行為、單向的反應
- 欠缺交友能力
- 重複、學究式的言詞
- 與語言能力無關的溝通障礙
- 對特定事務有強烈的興趣
- 感覺統合不協調、行動笨拙、姿勢怪異



## 特殊教育學生校園生活適應能力訓練

特教宣導ppt 我的同學-來雄

所謂的「生活適應」指的是個體與環境間的交互作用達到和諧一致的狀態 ( Arkoff,1968 ) 。



# 適應能力-學情障

## 學校適應-學障

### 學校適應方面

根據調查結果顯示，學障學生對於學校活動的參與感以及學校生活的融合感都比普通學生要來得低，因此學校適應較普通學生差 (Geisthardt & Munsch, 1996; Sabornie, 1994)。

Toro、Weissberg, Guare與Liebenstein (1990) 的研究發現，學障學生的整體適應 (global adjustment) 比同年級的普通學生低。Juvonen及Bear (1992) 也發現，學習障礙學生不論在學業上或是社會行為上的表現都比普通學生來得差，且學習適應更差。學障學生的畢業率比普通學生來得低 (Kavale & Forness, 1996)。根據Lichtenstein (1992) 的調查，學障學生的輟學率也較普通學生來得高，因而學障學生的學校適應問題值得重視。

適應有困難兒童 (當時稱為情緒問題兒童)

- (1) 漠視校規，因此雖接受輔導，但仍然經常有破壞校規行為，例如打架、破壞教室秩序等；
- (2) 影響其他同學，也一同破壞校規；



- (3) 公然挑戰學校權威和侮辱教師；
- (4) 對學校活動通常不感興趣；
- (5) 不依常規處事的行為，為同學及教師所不容，常引起爭執和對抗。

# 適應能力-學情障

## 人際適應-學障

許多研究發現學障學生比普通學生更不為同儕所接納 ( Kavale & Forness, 1996; Kuhne & Wiener, 2000 ) , 有些學障學生感覺自己很孤獨, 有些則比普通學生有較多被威脅或攻擊的經驗 ( Sabornie, 1994 ) , 因而學障學生較普通學生有更多社交問題 ( He a t h & Wiener, 1996 ) 。 Wiener ( 1987 ) 整理過去的研究即發現, 19個研究中有15個研究的結果均指出學障學生的社會地位較普通學生低落。而學障學生的社交問題不但不會隨著年齡的增長逐漸改善, 還將影響其青春期的社會適應及心理調適。

此外, 教師對學障學生的看法與感覺也會影響師生及同儕之間的關係。Sipers-tein與Goding ( 1985 ) 的研究發現, 學障學生與老師的互動關係較普通學生差; Sabornie ( 1994 ) 的研究也指出學障學生比普通學生更不受老師和同學的喜愛。不過, 在某些能夠接納學障學生的普通教師所帶的班級中, 學障學生與普通學生的同儕接納度並無顯著差異 ( Vaughn, McIntosh, Schumm, Haager & Callwood, 1993 ) 。

表現出不為一般人接受的行為, 例如:

(1)有些自制力薄弱的學生會有兩方面極端的行為表現, 其一是衝動行為, 例如脾氣暴發、粗言穢語、偷竊和破壞公物等, 而另一方面則是畏縮、冷漠、把自己隔離不與他人聯繫;



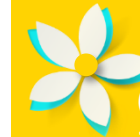
(2)與不良朋輩交往, 導致逃學及其他犯罪行為;  
(3)對社會的常規認知不足, 因而導致越軌行為。

# 適應能力-學情障

## 個人適應-學障

學障者常伴隨有情緒問題 (San, Miguel, Forness & Kavale, 1996)，因此學障學生很容易成為負面情緒及家庭、社會問題的高危險群 (Morrison & Cosden, 1997)。一些嚴重的內在及人際問題，包括孤獨、沮喪或者是憂鬱、自殺、犯罪等，對於學障學生來說是很常見的，且還可能導致學障學生成年後更嚴重的適應問題 (Weller, Watteyne, Herbert, & Crelley, 1994)。此外，學障學生經常顯現一些個人的行為問題，如注意力不足、焦慮、害羞、退縮等

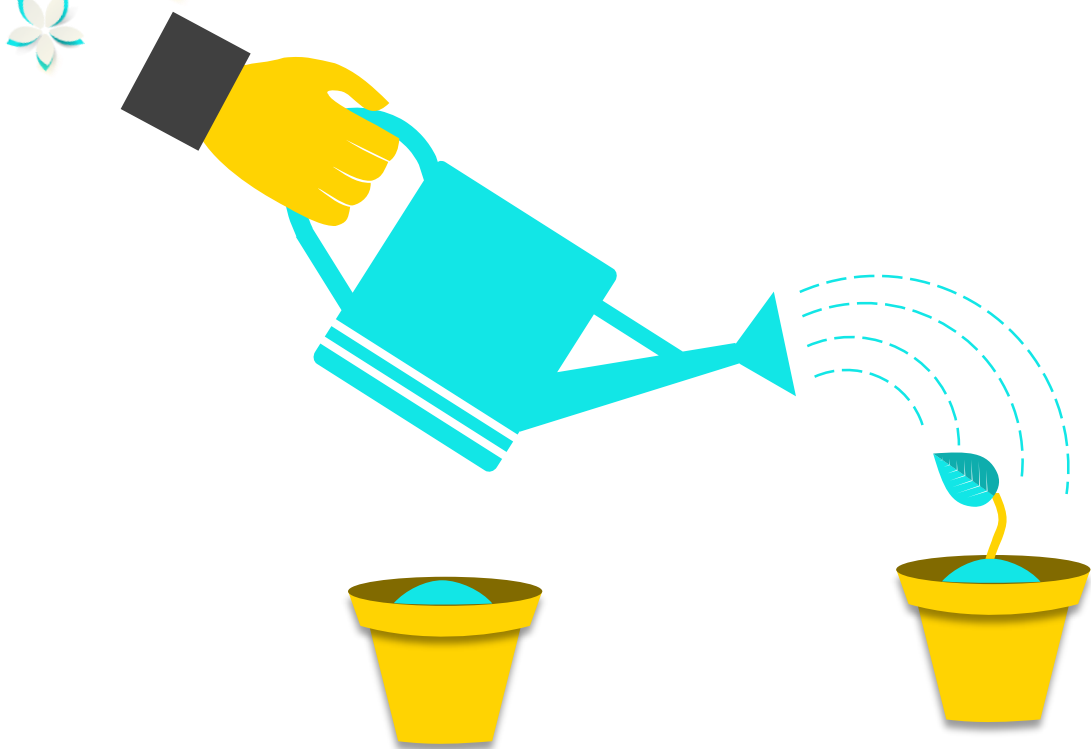
- (1) 集中力及專注力弱，工作不能持久，因而影響知識及技能的學習；
- (2) 學業成績經常不合格，這不單減低了他們對學科學習的興趣和動力，同時亦降低了他們對其他方面學習的信心，尤其是嘗試新的學習範圍；
- (3) 經常失敗的惡性循環會促使學生的自我形象降低，從而減低自信；



- (4) 他們的學業水平均未達到相應的智能發展和社化發展，但亦往往不甘心學習低於同齡兒童所學的教材；
- (5) 學科以外的能力和成就不為校方欣賞；
- (6) 學生及其家庭成員對學業均無正面的期望，從而削弱學生的學習動機。

# 提供幫助-學障

洪榮照.林信香(民94)國小學習障礙學生自我概念及生活適應之研究。



## 生活自理

維持好的服裝儀容  
獨立生活自理  
問題解決能力

## 發掘學生優勢

提昇學障學生的能力自我概念，  
並培養積極的自我概念，發展  
優勢能力，減少因學業失敗的  
挫折感，以肯定自我的價值增  
進生活適應。



## 輔導 情緒行為管理

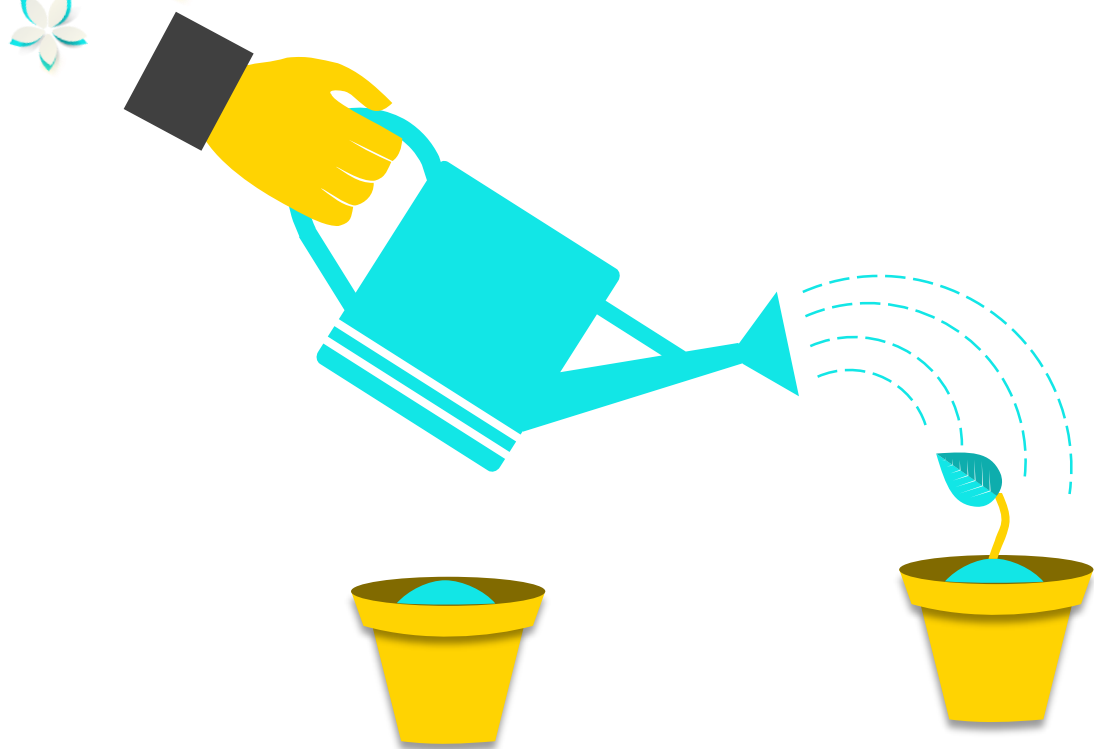
學校宜提供學生相關的心理輔導與諮商，或情緒及行為管理相關課程，幫助學生管理自己的情緒，促使學生自我接納，健全其人格發展，奠定未來生活適應的基礎

## 社會技能訓練

而部分學障學生之所以會有自尊心低落及情緒或行為問題，乃肇因於社會技巧缺陷所致 (Kavale & Forness, 1996)。因此建議針對此類學生，可以提供社會技能訓練，改善因社會技能缺陷所帶來的困擾問題。

# 提供幫助-情障

許素娟(民107)情緒障礙學生的輔導。



## 生活自理

維持好的服裝儀容  
獨立生活自理  
問題解決能力  
座位整潔個人衛生

## 建立良好學習環境的氛圍

\*並規劃同儕宣導，示範如何與特殊學生應對相處。  
\*適度地限定學生的座位以及移動的範圍，座位避免靠近窗戶或是操場，教室佈置以簡單明瞭為主避免凌亂，上課前要求學生收拾桌面，以減少不必要的刺激干擾，使教學情境結構化。



## 正向教學，幫助問題的解決

\*隨機運用行為事件教導特殊學生理解情境，並練習更好的解決方法。  
\*輔導室安排教導情緒處理技巧，與社會人際技巧的系統性課程。



## 給予適當的回饋或獎勵

情障生常自信心不足，妨礙學習活動的進行。教學時，給予「你可以做到」、「試看看」、「我們一起做」與「你有進步」等正面積極鼓勵的口語，有助於情障生提昇自信心，與消除學習上的焦慮和緊張，進而逐步培養學習興趣。



## 特教助理員之學校團隊合作

各校對助理員的稱謂不同，有的叫阿姨，有的稱老師。稱呼老師的學校，教師把助理員當作特教團隊中的伙伴，在協助的工作上較為順利，學生也會比較尊重，彼此之間也較為和諧。

層面

題項

協助  
教學  
活動

- 1.協助教導生活常規及禮儀。
- 2.協助記錄學生的學習及行為表現。
- 3.協助製作教材或教具。
- 4.協助擬定課程計畫或學習活動。
- 5.協助進行小團體的教學。
- 6.協助進行一對一的教學。
- 7.協助實施評量工作。
- 8.協助進行學生之復健活動(如語言訓練、知動訓練等)。
- 9.協助校外教學或活動的設計規劃。
- 10.協助校外教學或活動的聯繫。

照顧  
學生  
生活

- 11.處理學生盥洗事。
- 12.處理學生如廁事宜。
- 13.協助學生換尿布或換衣服。
- 14.維護學生下課時間的活動安全。
- 15.午休時間管理學生秩序。
- 16.協助學生意外事件的處理。
- 17.協助學生午餐之事前準備(如切小塊、打成泥等)、用餐  
飲食及事後處理。
- 18.協助學生維持正確的姿勢/擺位。
- 19.協助學生使用相關輔具(如：輪椅、助聽器、矯正鞋等)。
- 20.負責交通車隨車服務及維護學生在交通車上的安全。
- 21.協助學生用藥並觀察、記錄用藥情形。
- 22.協助學生生活自理能力之訓練。

協助  
班級  
經營  
與處  
理偶  
發事  
件

- 23.協助與家長溝通，傳達學生在校表現。
- 24.出席學生的個別化教育計畫會議。
- 25.臨時代理教師管理班級秩序。
- 26.協助提供家長教育孩子的方法與策略。
- 27.協助維護並督導教室及打掃區域的清潔。
- 28.協助學生整理或保管學生的物品。
- 29.協助學生偶發事件的處理。
- 30.協助找尋上課時間未進教室之學生。
- 31.協助穩定情緒失控學生。
- 32.協助處理學生的問題行為(如自傷、攻擊)。
- 33.協助教師文書處理(如填表格、整理資料等)。
- 34.協助教師進行家訪及處理家訪相關事宜。

# Portfolio Presentation

層面

題項

- 35.協助各處室臨時交辦業務。
- 協助 36.協助校內之行政聯繫(如遞送公文)。
- 行政 37.參與重要會議。
- 事務 38.依規定參加在職進修或研習。
- 及其 39.每日填寫工作日誌。
- 他 40.定期參與教師助理員工作會報，檢討各項工作事宜。
- 41.支援保健室，照顧生病學生或接送學生校外就醫。

## 教師助理員工作現況量表

施華菁(民106)北部地區特殊教育學校  
教師及教師助理員工作現況看法之研  
究



# 專業團隊

專業團隊

專業團隊

專業團隊

專業團隊服務時間可以請教專業團隊人員

我們是協助老師帶領學生，有特殊需求常是我帶領做治療，但從沒讓我跟治療師學習如何帶領孩子做治療，IEP 會議也沒讓我參加，在這個班，除了孩子之外，我也要變成特殊人士，最好是只會操作，只會協助，然後沒有聲音...。(C)





# 學校處室

校護

學校闖關

健康檢查

在教師指導下 參與各處室活動



# 學校處室

健康檢查

施打疫苗

小天使活動

在教師指導下 參與各處室活動

# 分享

對這份工作，我是把學生當作自己的孩子這樣照顧，讓家長能放心。上、下學大部分都是家長自己接送。坐交通車的，早上去接時，會問媽媽孩子在家中的狀況如何？放學時也會跟家長報告小孩在學校的狀況怎樣，家長就會瞭解我們有在關心他的孩子，有在為他的孩子付出，給我的評語不會是負面的。(F)

## 以站在他人的角度客觀的分析問題

特殊學生都是需要照顧的，也是家長比較不放心的孩子，總希望照顧者能多盡一份心力去照顧自己的孩子，每位學生的狀況不同，需求也不一樣，以助理員照顧學生的立場，做任何事之前都會站在各種角度去思考怎麼做較恰當，也會主動與家長談論孩子的狀況，取得家長的信賴與肯定。在協助教學上，也能站在老師的立場與角度來看事情。

特殊教育的目的在於身心障礙及資賦優異之國民，均有接受適性教育之權利，助理員在協助教學上，會適度的協助，避免剝奪了學生的成長。除了少部分代課教師之外，一般特教老師都是受過特殊教育專業的訓練，基本上助理員依老師的教學理念去協助即可，助理員有此認知。

# 分享

那位學生有自傷的行為，我們會做記錄及拍照存證，如果孩子情緒上真的很不穩定的時候，會幫他（學生）做一個手部的約束，出發點是希望孩子自傷的狀況能夠降到最低啦！這個部分有跟家長溝通協調過，家長是可以接受的。（A）

依我照顧學生多年的經驗，大都能迎刃而解，最近從普通班轉來一位算是功能比較好的學生，意見多又很會說謊，認為他在特教班的所有需求都是免費而且是應該的，比較困擾的是，放學家長來帶他時，常會說另一位同學打他，但實際上不是，我們都得一再的向家長解釋。（I）

## 冷靜思考以化解問題

思緒放在情緒問題上，不但無法解決問題，牽動的也許會是更大的問題。事前的溝通討論，可以化解一些不必要的困擾，減少工作上的壓力。

在工作上遇到問題，有的老師會自動卡位，有的老師則需助理員開口尋求協助。

## 孩子問題隨時回報

情緒起伏極大的學生在學校常有自傷或爆衝的行為，助理員在照顧方面倍感壓力，家長也會說，我的孩子怎麼在學校都帶傷回家？為解決這方面的問題，學生在校的情況會向家長說明，避免不必要的誤解，也會與家長溝通討論問題的解決方法

# 分享

他的體重就是我們很煩惱的事，他不會走路就是問題，幫他轉換助行器的時候，都是要三個老師同時一起上，…現在三年級了，體重已經飆到快六十公斤了，重點是他矮胖（手比約 100 公分高度），圓圓的抓都抓不住啊！因此，這學期考慮去申請一台那個移位機，對！（A）

如果老師可能罵得比較兇一點，或者口氣稍為重一點，事後看到他（學生）時，我會對他們稍為再多溫柔一點，告訴他，老師覺得你們的能力是可以辦到，要加油喔！我們是很愛你的，就是事後會安撫一下，有點像是扮白臉的方式去教育他。（D）

有的學生比較晚到，上課時間，我會把學生帶進去，再把家長拉到外面，不要影響老師上課。那家長會敘述孩子的狀況…，有鼻塞要吃藥或要注意什麼之類的，下課後我再把事情轉告給老師，老師也很認同我的做法。（G）

## 找出變通的方法來處理問題

每一位學生的狀況都不一樣，要照顧好每一個學生，遇到問題得下功夫找出變通的方法來處理，也能不讓其他同學受到影響。那個關鍵在於助理員能不能彈性調整，讓大小難題迎刃而解，讓自己抒解工作上的壓力。

## 打掃 消毒

助理員平日以照顧學生、協助教學為主，環境的整理會安排在沒有學生的時候做。由於工作性質的關係，不容易請到代理人

# 分享

## 透過進修與研習找出解決方法

藉此多吸收一些特教知識以累積經驗

## 碰到問題時，向上級主管請教

學生照顧方面的問題大都是請教特教老師，行政方面的問題以請教特教組長居多，有些特教組長都會耐心的幫助助理員解決困難

## 找管道傾訴，紓解壓力

有些助理員會與了解特教環境的老師或他校的助理員好友一起分享，抒發一下，不把事情憋在心中，覺得說出來會有人了解其感受，可以將失控力隨著語言的傾訴逐步轉化出去，講完之後，不一定要有什麼答案，情緒即可得到紓解。

# 分享

學生人數多時，助理員難以全面顧及所有的學生，有的助理會選擇專心負責一位學生，其它的就由老師自行處理了。集中式特教班的學生在混齡的情況下，無法事先預知會有什麼突發狀況，僅能隨機應變。在學生上課的秩序維護上也很難拿捏，去制止有的老師會覺得是干擾，不去制止有的老師又覺得太被動，因此助理員僅能選擇性的去忽略某些事，而以重點式的協助。

## 運用相關情緒管理方法轉換自己的情緒

有些助理員認為遇到壓力時埋怨也沒有用，會用換個角度思考，想想自己的孩子是健全的，自己是幸福的，以志工的心態去服務，能為社會盡一點心力，算是在做積德的事，藉由不一樣的視野，轉個心念，改變心態，心裡就舒坦多了。

## 孩子回饋

看見小朋友的成長與進步時，從細微的正向回饋中得到成就感

## 逃避忽略

家長說，他在學校和家裡都是這個模式啊！家長又不讓她包尿布，整個置物櫃都是他的褲子，就不停的換啊！不然能怎麼辦？如威權的統治者，不管有沒有道理，大家就是要聽她的，學生多...我連上個廁所 或喝個水都有困難



Thank you

感謝您成為孩子的守護天使