

112年慢性病學童 健康管理共識會

輔導委員

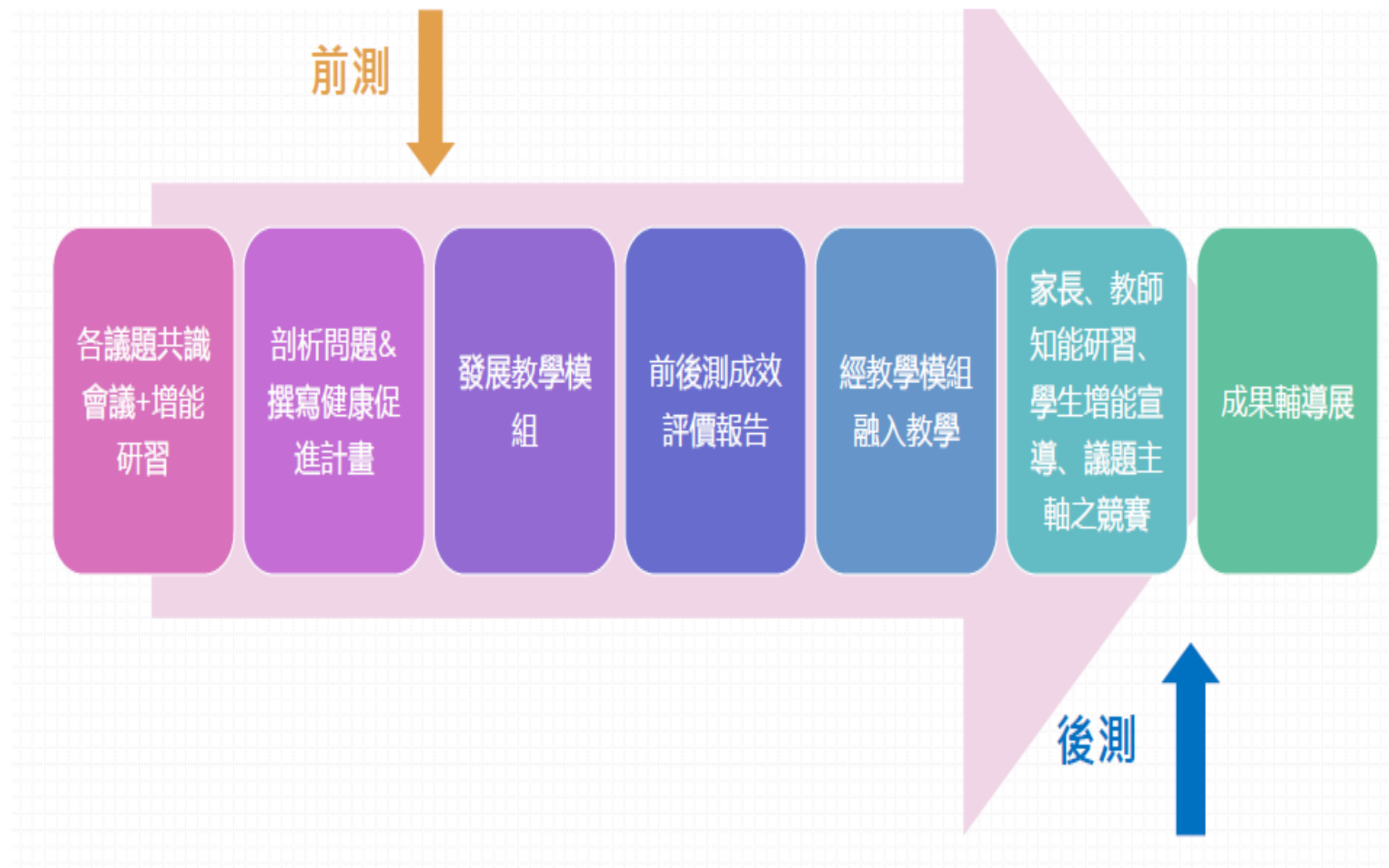
國立臺中科技大學 護理系

陳筱瑀教授

111成效指標分析-慢性病學童自主管理

| 指標項目 | 對象 | 110學年度 | 111學年度 | 上升/下降 | 111學年度目標值 | 達標情形 | 全國平均值 | 較佳/較差 | 112學年度目標值 |
|--------------------|-----|--------|--------|-------|-----------|------|-------|-------|-----------|
| 慢性病病童健康資料建檔完成率 | 國中小 | 92% | 94% | 上升 | 100% | 未達標 | 無 | 無 | ≥95% |
| 氣喘尖峰流量監測並紀錄、建檔率 | | 88% | 99% | 上升 | 100% | 未達標 | | | ≥95% |
| 慢性病病童(氣喘、糖尿病)轉介就醫率 | | 87% | 98% | 上升 | ≥95% | 達標 | | | ≥95% |
| 學童能遵醫囑正確用藥率 | | 98% | 100% | 上升 | 100% | 達標 | | | 100% |
| 糖尿病童糖化血色素控制在<7% | | 60% | 64% | 上升 | 60% | 達標 | | | ≥60% |
| 糖尿病童糖化血色素控制在<8% | | 83% | 86% | 上升 | ≥85% | 達標 | | | ≥85% |
| 代謝症候群高危險群建檔管理完成率 | | 100% | 94% | 下降 | 95% | 未達標 | | | ≥95% |

執行進度



○○學校健康促進推動計畫撰寫

- 一、前言
- 二、計畫依據
- 三、計畫目標
- 四、學校背景說明
- 五、計畫內容與實施策略
- 六、預期成效
- 七、經費概算

A graphic of a spiral-bound notebook with a white page. The spiral binding is at the top, and the page has a light blue and pink background. There are two colored rectangular blocks at the top left of the page: a pink one on the left and a light blue one on the right.

慢性病學童健康管理議題之 執行策略與方法

大綱



前言

困難與需求

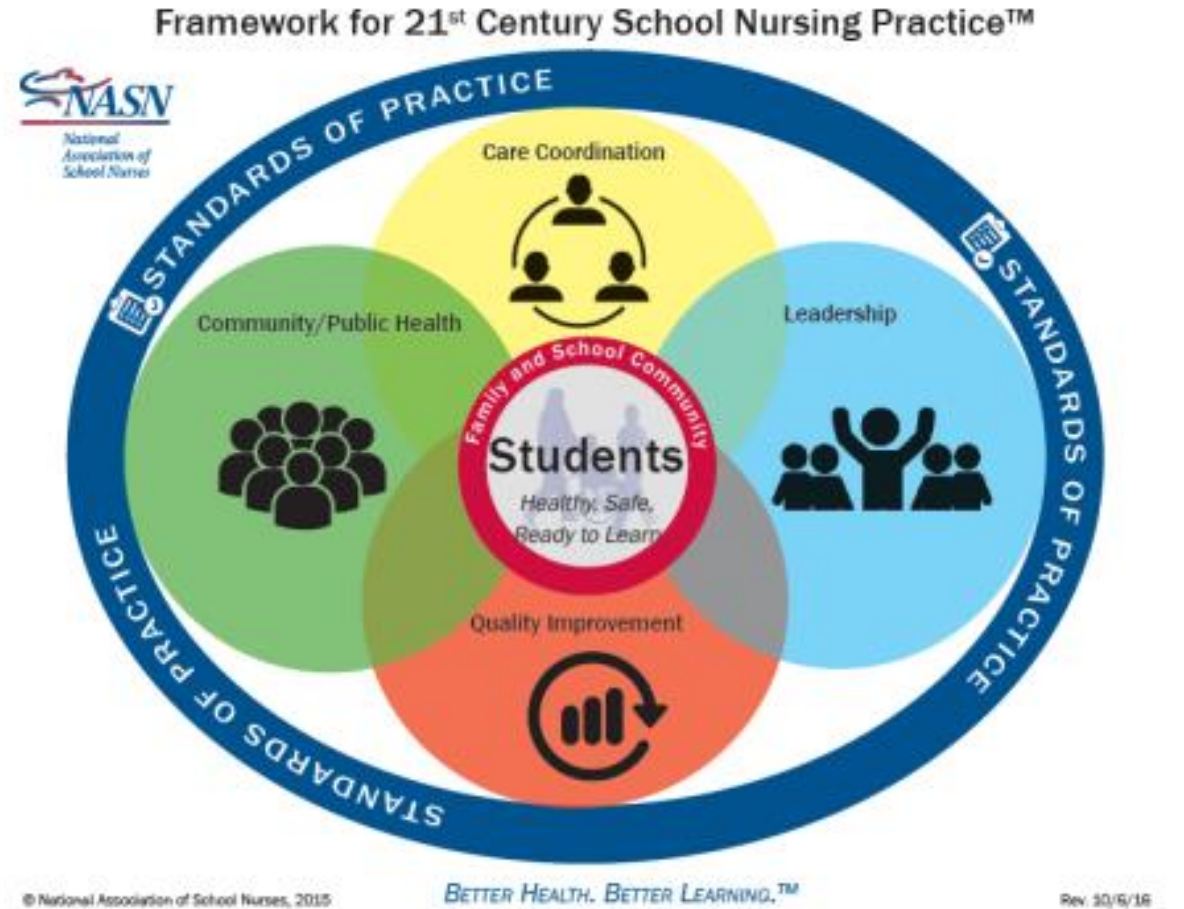
工具複習

新知分享

護理品質

校園以學生為主體

- **Healthy Children = Academic Success**
- Every students deserves a **school nurse**



學校護理的核心價值

全人照護

學校護理人員核心能力

2011

- (1) 健康照護執行能力
- (2) 問題解決能力
- (3) 危機處理能力
- (4) 健康指導與諮詢能力
- (5) 溝通與協調能力
- (6) 資源開發能力
- (7) 家庭照護能力
- (8) 研究能力

2022

- 1) 健康照護能力
- 2) 問題解決能力
- 3) 危機處理能力
- 4) 健康指導與諮詢能力
- 5) 溝通與協調能力
- 6) 資源開發與數位資訊能力**
- 7) 家庭照護能力
- 8) 研究與創新能力**

傳統-創新角色

On any given day, a school nurse is also a counselor, a confidante, a hygiene coach, an information and referral resource.

A life coach, and a second mother (Bell & Perez, 2022).

從**實踐到實證**的台灣學校護理師角色：

- ✓ **健康促進者**：校園健康需求評估、健康促進活動規劃與執行、校園環境危險因子評估；
- ✓ **健康服務者**：健康檢查與管理、疾病個案管理、緊急傷病處置、傳染病防治；
- ✓ **健康代言者**：健康需求代言、照護策略建言；
- ✓ **健康指導者**：自我照護指導、健康諮詢、疾病照護指導；
- ✓ **行動研究者**：**從實務現場的實踐到實證護理的研究**。

學校護理不可被取代的獨特功能

校園慢性病
個案管理

遭遇的困難

1. 有問題的時候會請學校護理師幫忙協助
2. BMI過高就收為個案人數太龐大無法好好掌控例如112上1-6年級就有69位
3. 國中生比較難找出空檔時間衛教
4. 請學生就醫回診後的醫生診斷和藥物治療字體潦草，有時難辨認字意思。
5. 針對疑似代謝症候群(體位超重列管)學生，有發轉介就醫通知單，但部份的家長回條表示認為不需要，沒異狀或是表示會自行注意。
6. 國中沒有自修課，衛教時間不好安排

解決策略

1. 自行尋求支援
2. 訂出BMI過高須個案管理學童，其他規劃團體管理
3. 、6 空檔時間…衛教時間的安排?—請分享經驗
4. 打電話與醫師直接溝通之可行性?
5. 告知家長重要性、尊重其決定。

需要之協助

1. 工具的補助
2. 若護理師出差研習，比較容易手忙腳亂
3. 想要更瞭解尖峰吐氣流量計的使用
4. 1. 體位管理方面家庭支持系統較顯薄弱，因為沒有立即性慢病症狀表現。
2. 慢病如氣喘或癲癇，電訪家長均能帶孩子定期就醫，所以，目前沒有新個案轉介或管理上不方便的問題需要協助，慢病的管理表單設計也很實用。
5. 電子化記錄工具提供

解決策略

1. 、5 提出申請請縣府提供補助
2. 先行安排、尋求協助
3. 個案管理實務分享時說明
4. 加強家庭聯繫，善用表單
5. 提請縣府規劃

數位化健康管理

- 數位化時代來臨，學校應推動，設置數位化設備，並建構數位管理平台，讓學生及家長能參與且即時掌握健康及疾病狀況。



執行之建議

1. 他校案例分享
2. 前後測報告所需的資料分析需要影片步驟講解, 這樣比較清楚
3. 執行時只好再將個案再分為體控班及疑似代謝症候群個案管理
4. 無特別執行建議, 親師溝通及管理持續量力而為。

解決策略

1. 已安排
2. 請縣府提供協助
3. 可行
4. 謝謝

特殊照護經驗分享

1. 癌症個案
2. 體控班高年級的個案可以訓練成帶低年級的小老師
3. 這次有一個糖尿病的畢業生：終於在畢業得前夕糖化血色素小於7, 之前都在10以上又因高血糖住加護病房多次!

超讚der



脊柱裂個案健康中心自我導尿

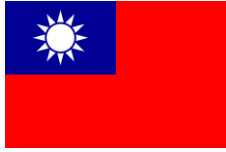
消毒液選擇

- 目前優點
- 沙威隆消毒液:無菌蒸餾水=1:9，每3天更換。
或
- 安琪-A消毒液:無菌蒸餾水=1:200，每7天更換。



其他建議

1. 是否可以和醫院做連結，慢性病學童有就醫回診追蹤時是否可以直接連帶回診紀錄單給健康中心??
2. 希望有紀錄個管的APP，減少紙本記錄



- ✓ 校園慢性病個案管理模式之概念
 - ✓ 從**增能賦權及自我管理**角度思考。
 - ✓ 類似於**生態系統**概念：
 - ✓ 小環境：**家庭系統** (個案、家長)
 - ✓ 中環境：**學校系統** (健促六大構面)
 - ✓ 大環境：**全國系統** (政策、社區資源)



出版品

校園主要慢性病防治及個案管理 實務工作手冊



同心守護，校園慢性病童 推廣手冊



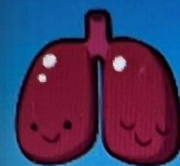
校園主要慢性病防治 及個案管理手冊



代謝症候群暨高危險群疾病手冊 【教師版】



糖尿病疾病手冊【教師版】



氣喘疾病手冊【教師版】



心臟病疾病手冊【教師版】

National Association of School Nurses (NASA)

- ▶ STRATEGIC PLAN 2020-2023
- ▶ **The NASN vision** is that all students are healthy, safe and ready to learn.
- ▶ **The NASN mission** is to optimize student health and learning by advancing the practice of school nursing.
- ▶ **School-Located Vaccine Clinics**: The Next School Nursing Priority(NASN, 2021)
- ✓ School Nursing International: Our Mission "Sharing knowledge, making a difference"
- ✓ 2023 conference: theme is "Building Bridges across the Globe: School Nurses Reconnecting."

Developing Evidence-Based Clinical Practice Guidelines

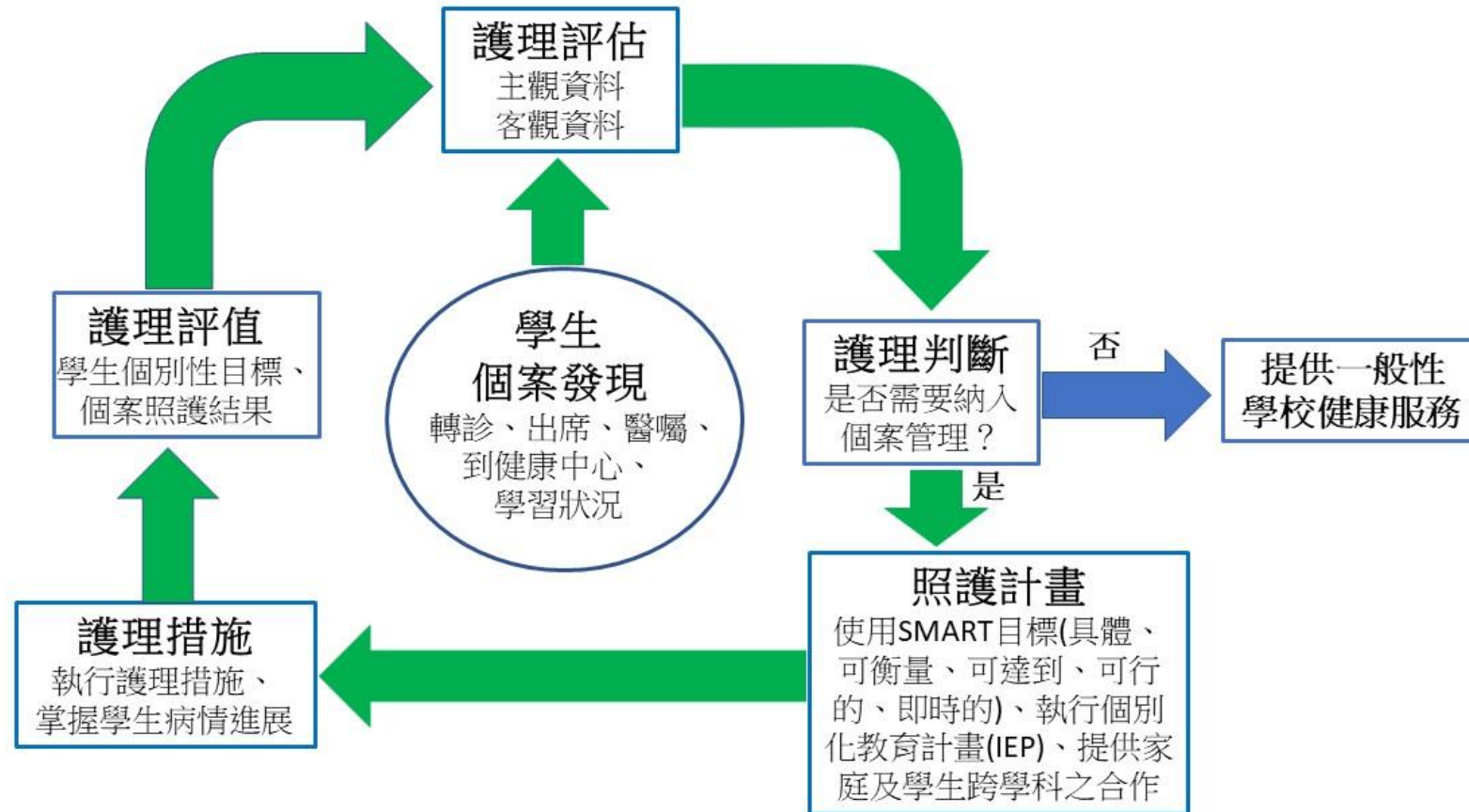
- ✓ School Nursing Evidence-based Clinical Practice Guideline: Students with **Seizures and Epilepsy**(NASN, 2018)
- ✓ A Model for Developing **Evidence-Based Clinical Practice Guidelines** for School Nursing(NASN, 2019)
- ✓ School Nursing Evidence-Based Clinical Practice Guideline: Students with **Type 1 Diabetes**(NASN, 2021)
- ✓ School Nursing Evidence-based Clinical Practice Guideline: **Medication Administration in Schools**(NASN, 2021)

*A model for **school nurse-led** case management*
National Association of School Nurses. (2021).

- ▶ At its core, school nurse-led case management (SNLCM) involves the highest form of application of the nursing process. While **the focus is on students with chronic health conditions**, SNLCM can also be applied to various social, mental, and acute health concerns of individual students or the student population as a whole (National Association of School Nurses [NASN], 2020).

學校護理人員主導的個案管理模式

-支持學校護理師為患有慢性疾病學生提供個案管理的指導和資源

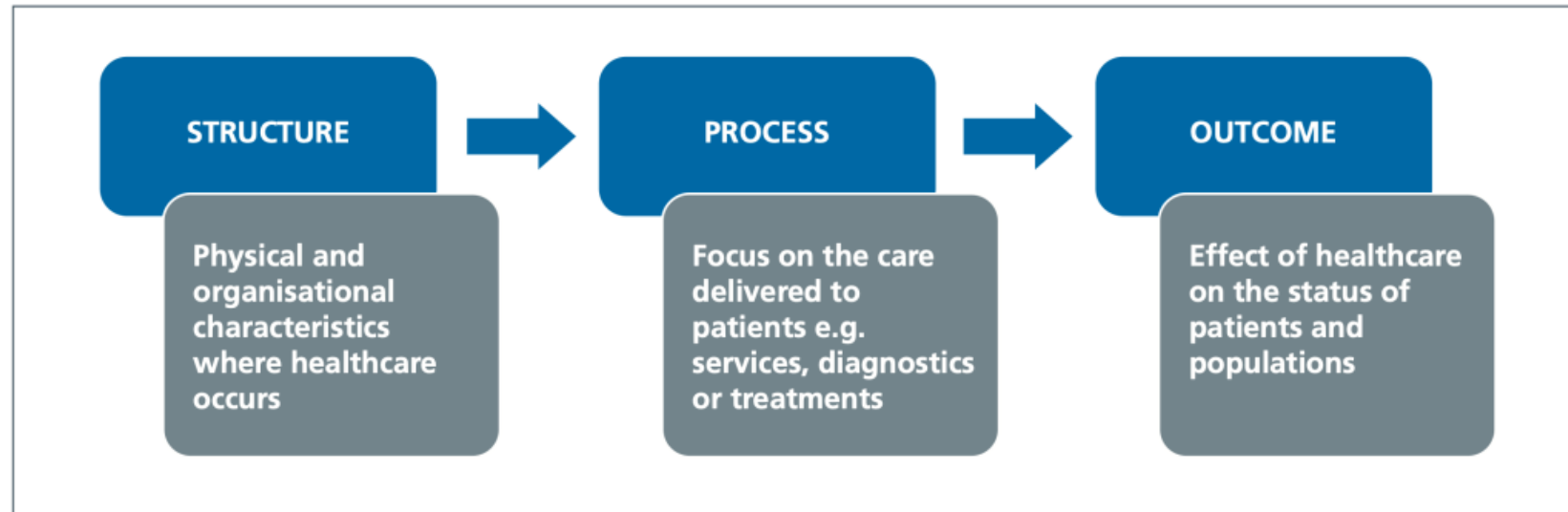


圖一、學校護理個案管理過程模式：北卡羅萊納學校慢性病護理模式，2020(引自NASN, 2021, page 7)

護理品質

Donabedian認為品質是醫療照護目標與實際照顧之間的符合程度。

Figure 1: The Donabedian model for quality of care

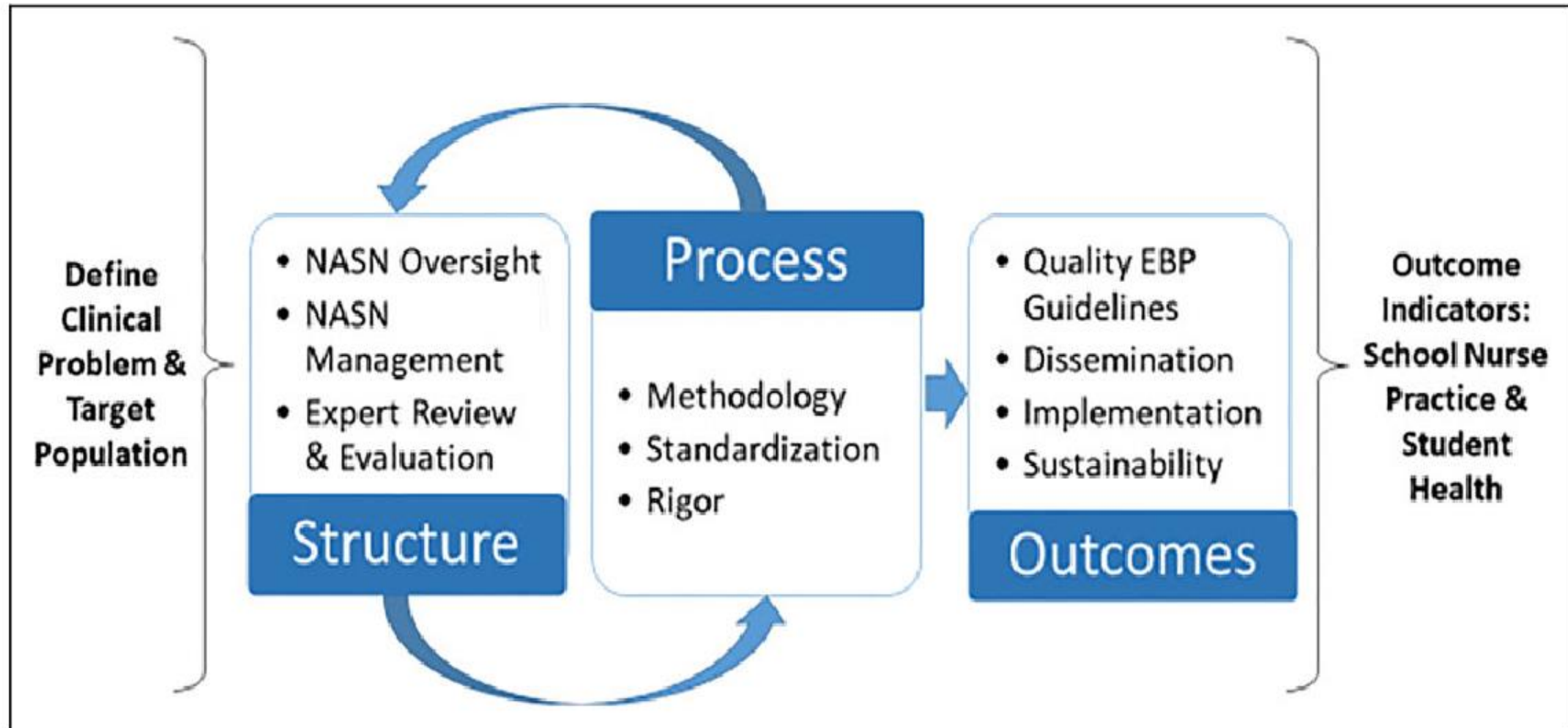


臨床指引

(clinical practice guideline, CPG)

- 為一種整理醫學文獻的研究報告，透過系統性的方法發展出臨床建議，用於協助健康照護者及病人，對特定的臨床狀況，作出適當醫療照護決策，是知識轉譯的重要工具。

Model for developing evidence-based clinical practice guideline for school nursing



結語

展現專業
提升品質
突顯價值
創新思維



感謝聆聽
一起努力