



彰化縣衛生局
Changhua County Public Health Bureau

登革熱防治教育訓練

彰化縣衛生局

許威毅

112年11月1日

課程大綱

- 登革熱簡介
- 登革熱病媒蚊生態及習性介紹
- 登革熱防治流程
- 登革熱防治成功關鍵
- 登革熱病媒蚊孳生源介紹與處理
- 傳染病防治法相關法規簡介



登革熱
Dengue fever

登革熱簡介

病媒蚊危害

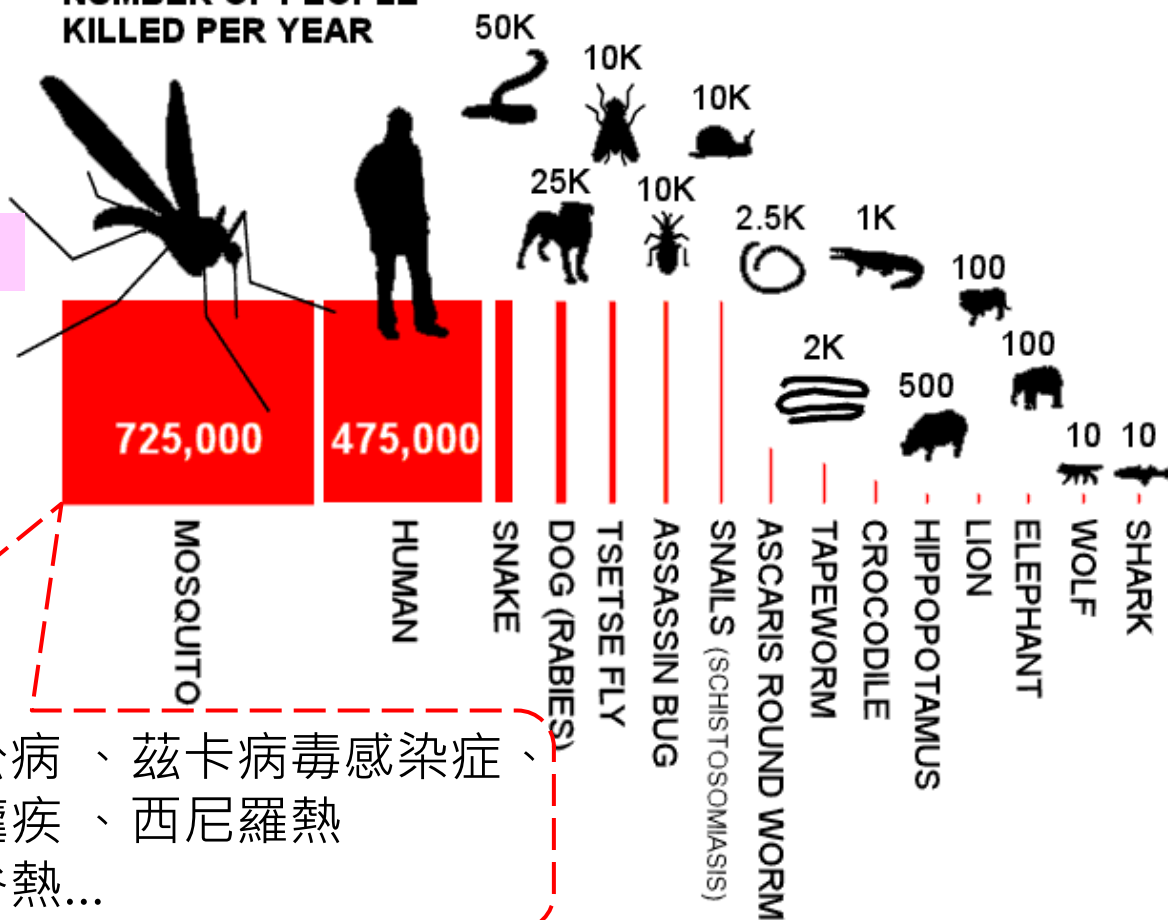
WORLD'S DEADLIEST ANIMALS

MOSQUITO WEEK

on gatesnotes.com

NUMBER OF PEOPLE
KILLED PER YEAR

不要小看我蚊哥

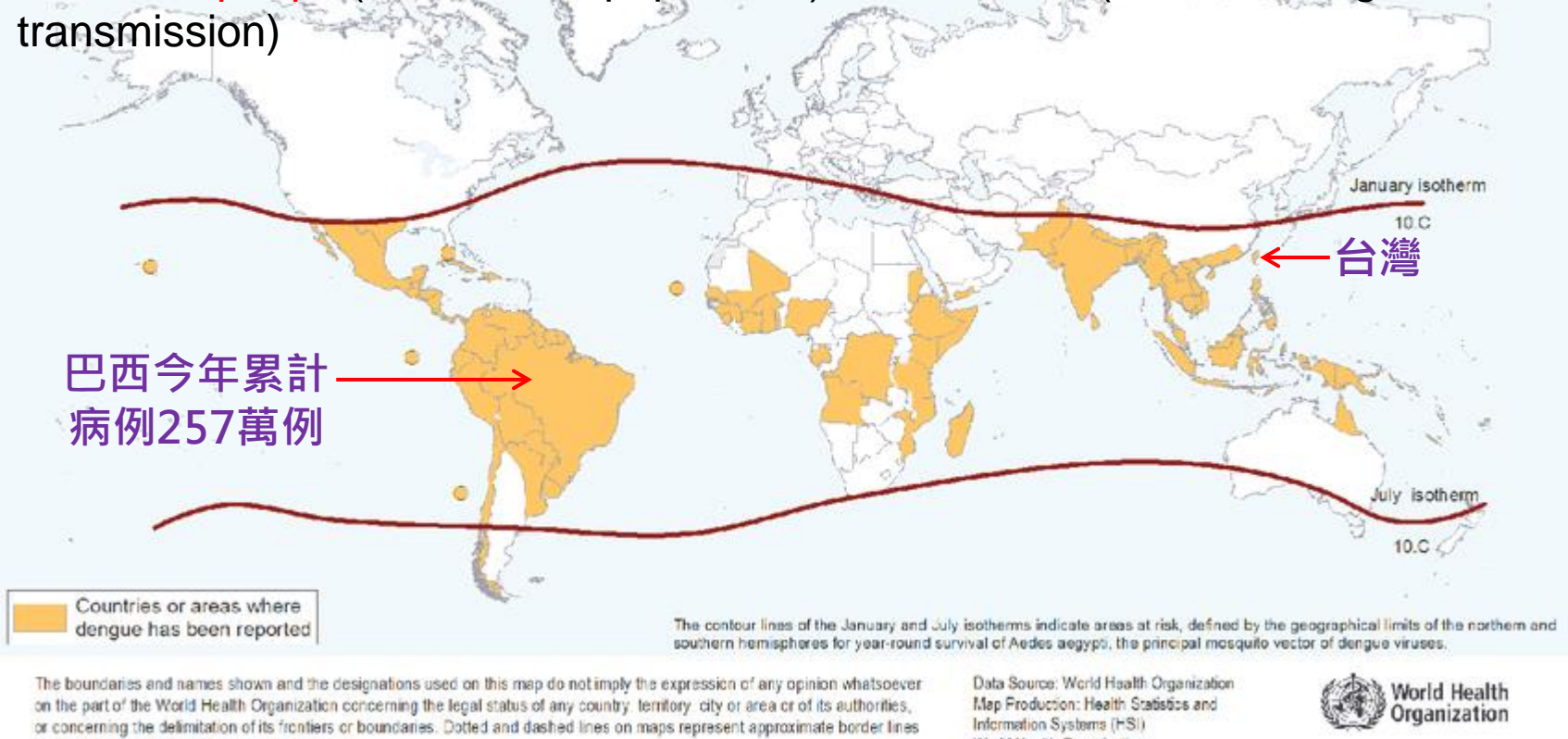


登革熱、屈公病、茲卡病毒感染症、
日本腦炎、瘧疾、西尼羅熱
黃熱病、裂谷熱...

全球疫情

- 全球登革熱發生區域：熱帶、亞熱帶部分地區(黃色區塊)
- 東南亞及部分中南美洲國家，已生根成為地方性傳染病→本土化!!
- 每年約有5千萬至1億人罹患登革熱，其中 25~50萬名病例為登革熱重症案。

Dengue is endemic in at least **100 countries**
2.5 billion people(40%world's population), live in areas (a risk of dengue transmission)



登革熱威脅著世界上大約一半的人口，超過125個國家存在感染風險。

認識疾病



→ 天狗熱(日語音譯)



→ 斷骨熱(描述症狀)

1869命名 **Dengue fever** 登革熱

1906 發現 **埃及斑蚊** 為病媒蚊

1907 證實病原體是 **病毒**



主要傳播途徑：藉由病媒蚊叮咬而感染病毒而引發的急性傳染病。

罕見傳播途徑：

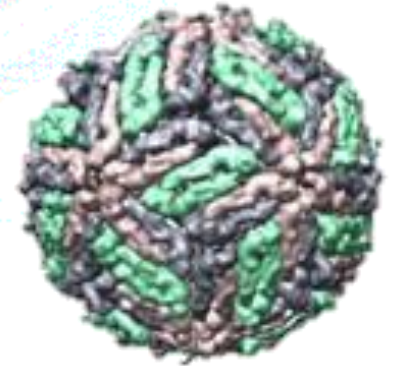
(1) 母親懷孕時感染登革熱，病毒可能於孕程中或生產時**垂直傳染**給胎兒，造成胎兒早產、低出生體重和死亡。

(2) 透過受感染的血液（如輸血、器官移植、針扎等）或性行為傳播。

登革病毒

目前國內登革熱確診病例以第一型和第二型較常見!!

- 蟲媒病毒(Arbovirus)
- 黃病毒科 (Flaviviridae)、黃病毒屬 (Flavivirus)
- 單股RNA病毒
- 四種血清型別
 - ✓ DENV-I
 - ✓ DENV-II
 - ✓ DENV-III
 - ✓ DENV-IV
- 四型均具有感染致病的能力
- 感染其中一型，對感染的這一型終身免疫，對於其他型別僅有短暫免疫力
- 重複感染不同型別登革病毒（特別是第二型），可能導致症狀較嚴重的登革熱重症



Dengue virus particle and microscopic picture of dengue viruses

Source: Dengue Virus Net
<http://www.denguevirusnet.com/dengue-virus.html>

認識症狀

目前以症狀治療為主，無特效藥

臨床症狀

腸胃道症狀也出現於部分確診個案



高燒



關節&肌肉痠痛



頭痛



紅疹

警示徵象



持續
嘔吐



肝腫大



嚴重出血
嚴重器官損傷



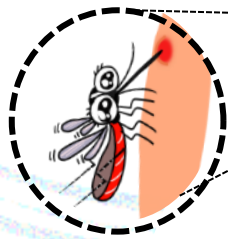
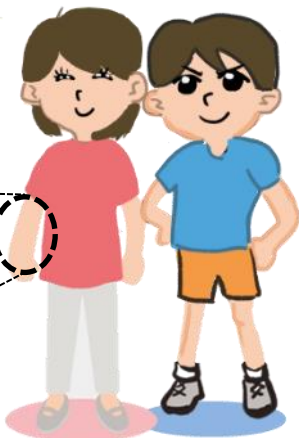
血便

台灣本土登革熱起因



登革熱傳播時程

健康的人



潛伏期
-3~-8天 (最長14天)

患者



病毒在蚊體內
8~12天大量增值
(終身帶原)

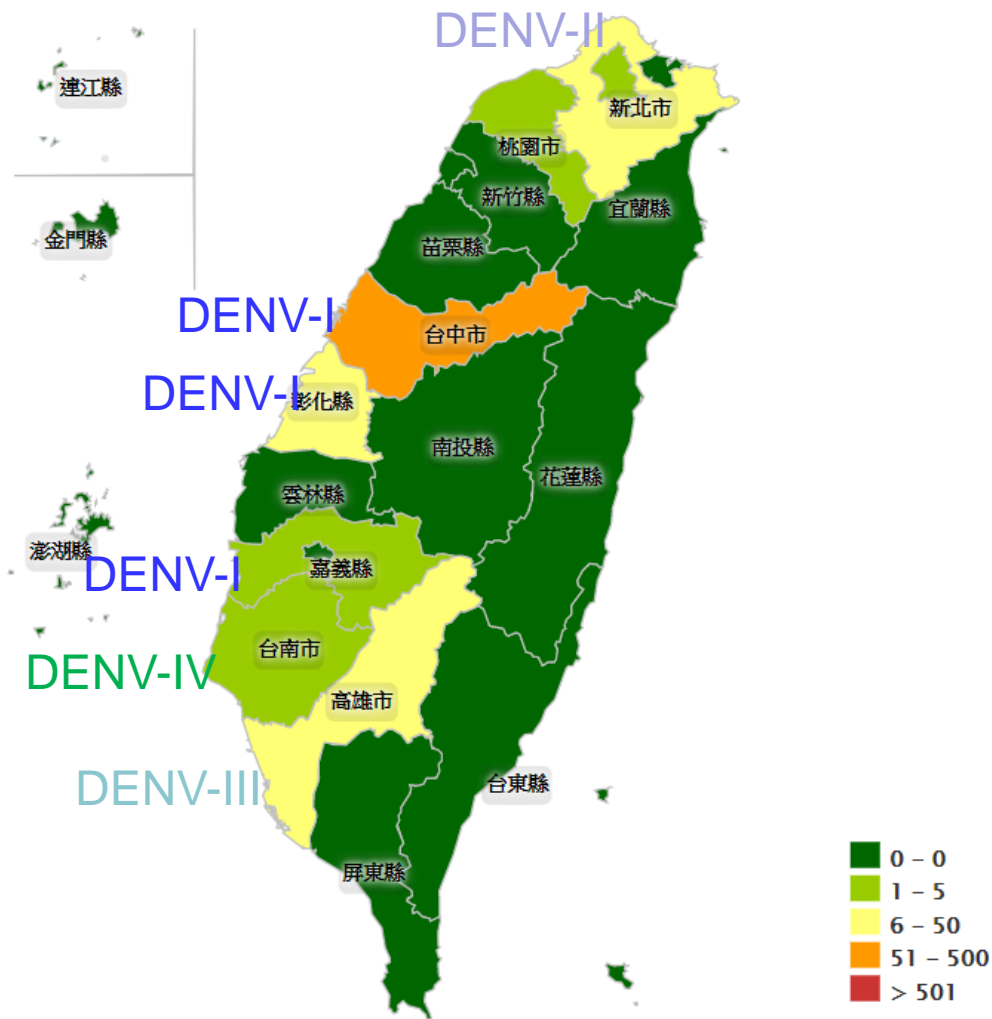


病毒血症期
-1~+5天
(血液中有登革熱病毒)



107年台灣本土疫情

全國登革熱本土病例地理分佈(2018年01月-2018年12月)



縣市別	病例數
台北市	2
台中市	113
台南市	1
高雄市	12
基隆市	0
新竹市	0
嘉義市	0
新北市	44
桃園市	1
新竹縣	0
宜蘭縣	0
苗栗縣	0
彰化縣	8
南投縣	0
雲林縣	0
嘉義縣	2
屏東縣	0
澎湖縣	0
花蓮縣	0
台東縣	0
金門縣	0
連江縣	0

合計=183

107年中區本土疫情



- 確定病例：121人(台中市113、彰化縣8)
- 零死亡病例
- 分佈行政區：台中市13區、彰化縣5鄉鎮
- 歷時：台中市**19**週(33-52週)；彰化縣**7**週(36-43週)
- **第一型登革熱**

臺中市本土疫情分析-1

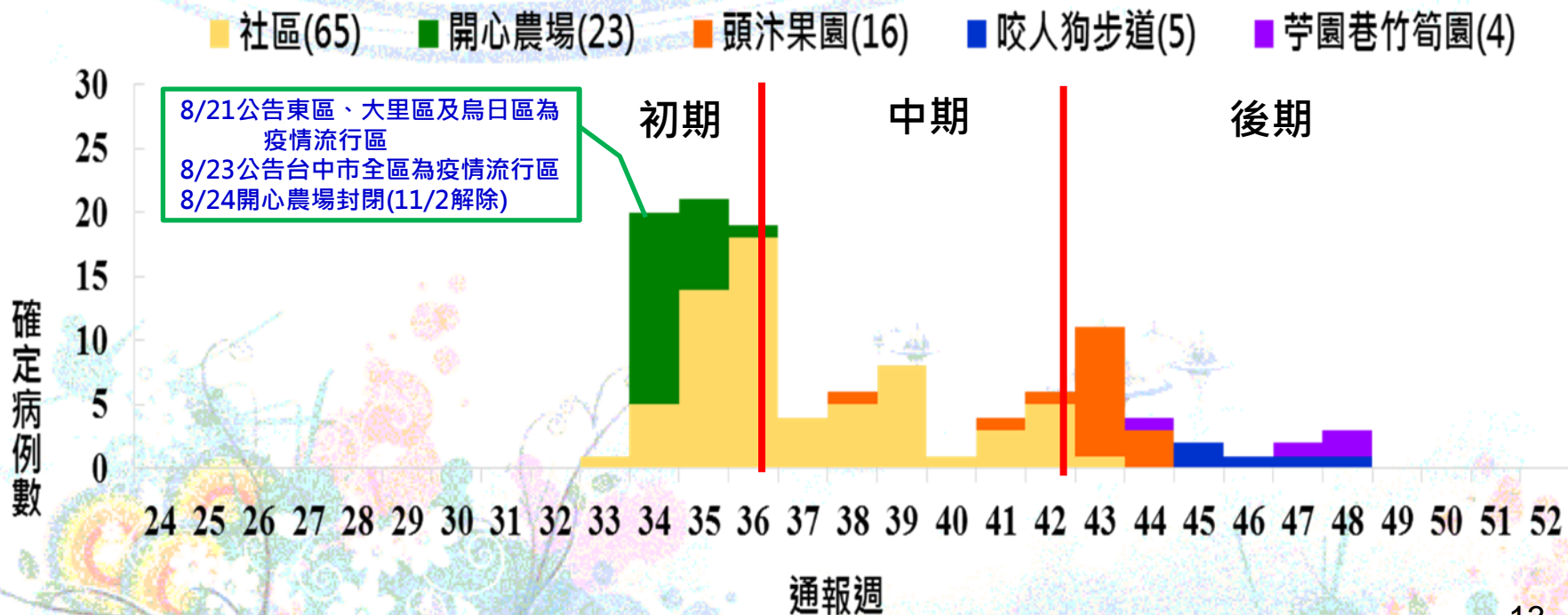
依疫情與感染地分析

初期：第33-36週(61例) · 開心農場擴散到社區

中期：第37-42週(29例) · 主要疫情在社區

後期：第43-48週(23例) · 社區獲得控制 · 疫情在特殊場域(果園、步道、筍園)

合計
113例



臺中市本土疫情分析-2

初期

第33-36週(61例)
開心農場擴散到社區



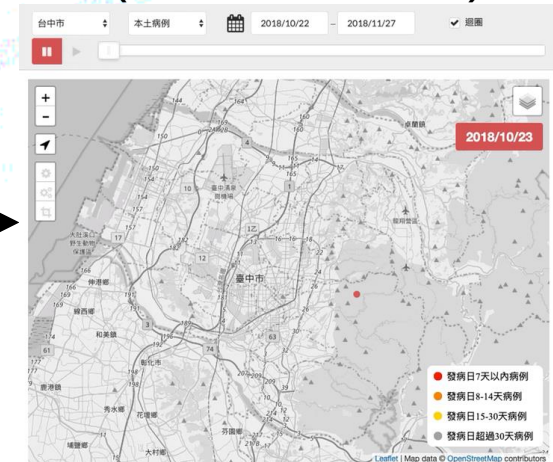
中期

第37-42週(29例)
主要疫情在社區



後期

第43-48週(23例)
社區獲得控制
疫情在特殊場域
(果園、步道、筍園)



107年病例四大群聚點

大里開心農場



太平咬人狗坑



太平頭汴坑



北屯竹筍園



預防&控制



Health Topics ▾

Countries ▾

News ▾

Emergencies ▾

About Us ▾

Home / News / Fact sheets / Detail / Dengue and severe dengue



<https://www.who.int/news-room/fact-sheets/detail/dengue-and-severe-dengue>

Dengue prevention and control depends on effective vector control measures

登革熱的防治和控制取決於有效且持續的病媒控制措施

影響登革熱擴散三大因素

宿主(患者)

性別、年齡、工作地
旅遊史...



登革熱大流行



環境

人口密度、空地、菜果園、空屋...



病媒

斑蚊密度

登革熱病媒蚊生態及習性介紹

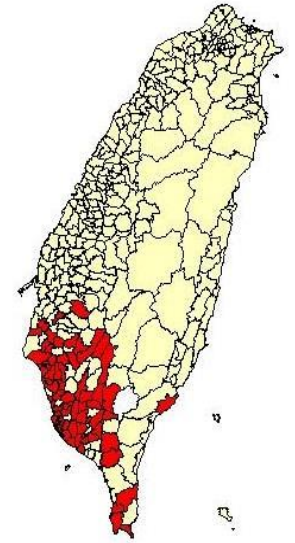
台灣病媒蚊分佈

Aedes aegypti

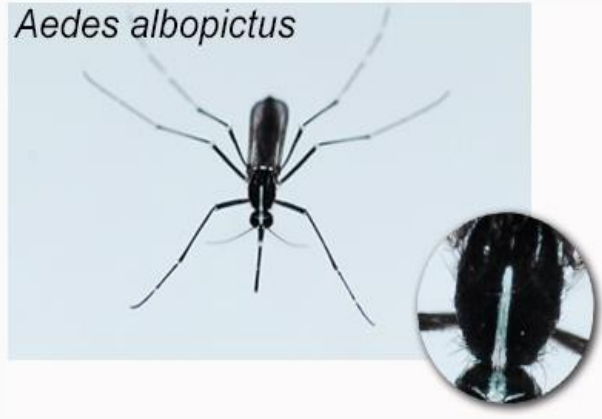


➤ 埃及斑蚊(紅色區域)

1. 北迴歸線/嘉義縣布袋以南各縣市
2. 喜歡棲息在室內



Aedes albopictus



➤ 白線斑蚊(全島)

1. 分布於全島平地及海拔1,760公尺(最高採集紀錄)以下之山區
2. 棲息場所多在戶外



南投鹿谷溪頭天文台-海拔1,780公尺

在尼泊爾 1,750-2,100 公尺高度下，仍有採集記錄

成蚊性別區分



♀

腳上有黑白相間
斑蚊亦叫花腳蚊

具絲狀觸角



♂

具羽毛狀觸角

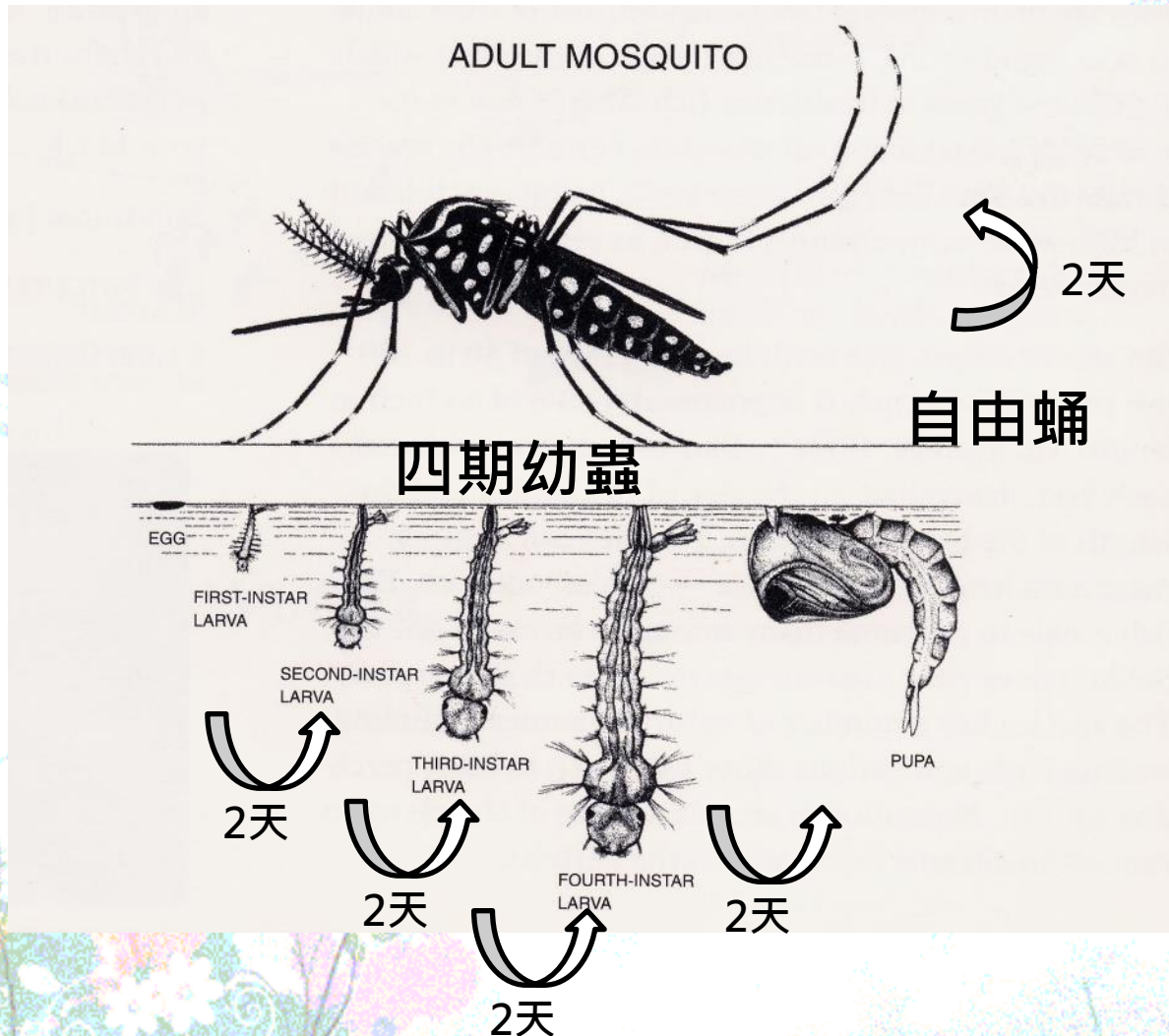
病媒蚊習性

	埃及斑蚊	白線斑蚊
活動時間	白天活動(以早上9-10時及下午4-5時為吸血高峰)	
棲息地點	潮濕或陰涼的環境	
產卵地點	有水、不透光的暗色容器內 水面上0.5-1cm處產卵	
吸血模式	「中斷式吸血」： 吸多人的血，才能吸飽	一人吸到飽
溫度	1.適合溫度為 20~32°C 2.若 < 10°C 或 > 40°C 不利生長，影響斑蚊族群的多寡，影響病毒的在蚊體內增幅速度	

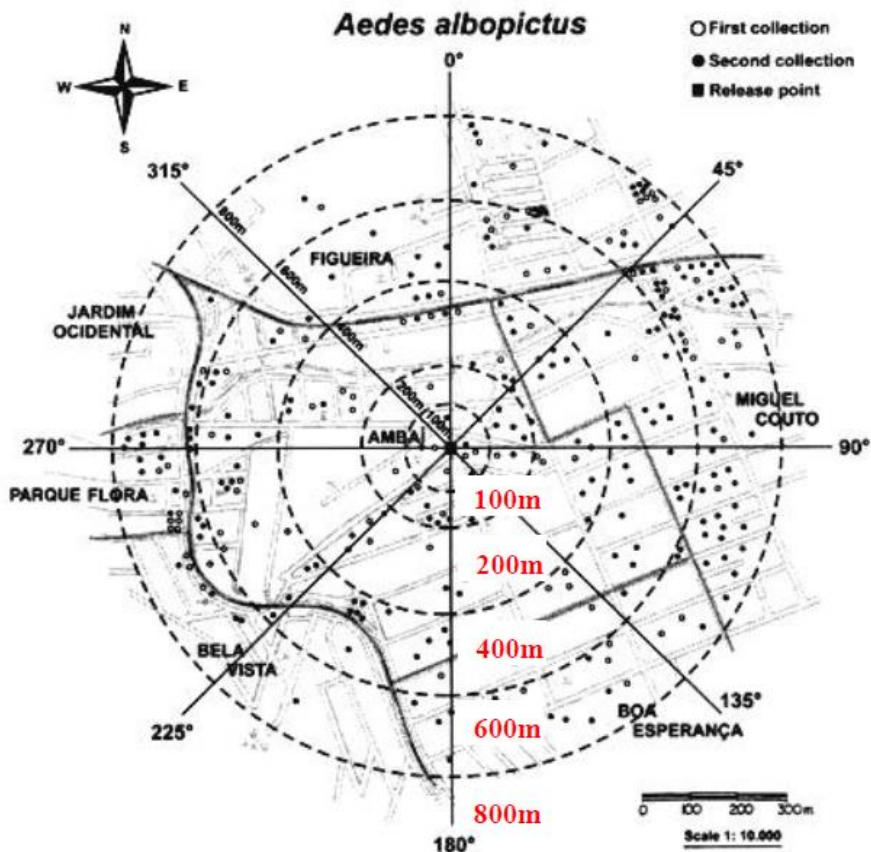
病媒蚊生活史-1



病媒蚊生活史-2



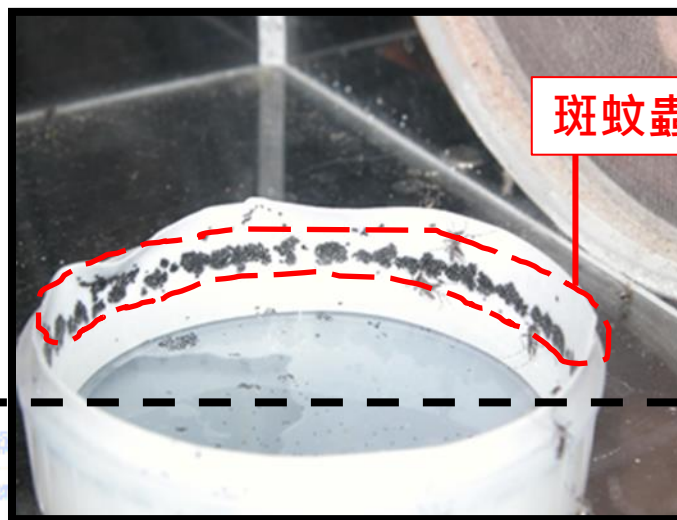
白線斑蚊飛行距離



- 有孳生源及吸血源的情況下，一般斑蚊的飛行距離在孳生地附近**50-150公尺**範圍
- 研究也指出斑蚊的飛行距離也可以擴散至**800公尺**
- 在最適狀況及周遭高密度族群下，30天內；1隻埃及斑蚊可傳播登革熱病毒給**78人**，1隻白線斑蚊可傳播**8人**

Honorio NA et al. Dispersal of *Aedes aegypti* and *Aedes albopictus* (Diptera: Culicidae) in an urban endemic dengue area in the state of Rio de Janeiro, Brazil

斑蚊產卵-1



➤ 適應於小型水域

- ✓ 避開水域中天敵捕食、增加幼蟲存活機率
- ✓ 例如:一個瓶蓋空間大小

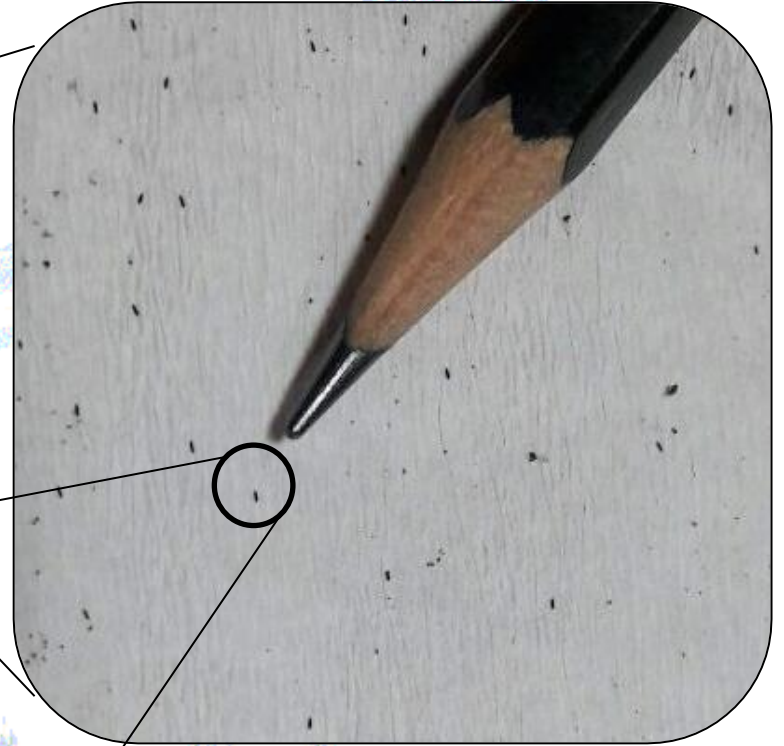
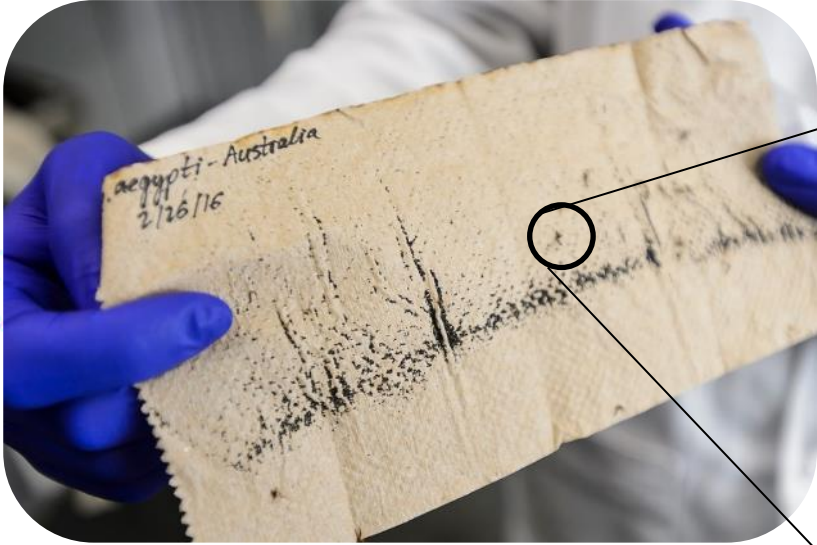
➤ 分散性產卵

- ✓ 產卵於不同積水容器
- ✓ 埃及斑蚊 \approx 5 顆
- ✓ 白線斑蚊 \approx 9~11 顆

➤ 長期休眠

- ✓ 埃及斑蚊：可長達一年
- ✓ 白線斑蚊：最長約6個月

斑蚊產卵-2



幼蟲的特徵

- 游動方式、呼吸管長度分辨蚊種幼蟲
- 分成四齡，脫皮三次，變態為蛹

大部分蚊蟲第八節具**呼吸管**，需至**水面換氣**

尾節有四個肛腮及叢毛



幼蟲發育時間長短受**溫度**、**營養條件**和**幼蟲密度**等因素的影響

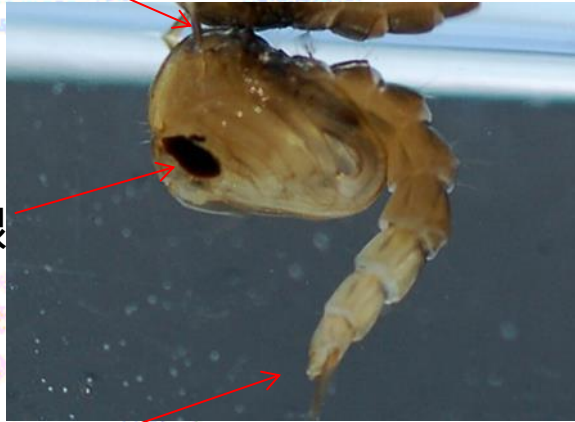
蛹的特徵

- 不進食、會泳動、生物製劑無效
- 約2天後羽化成蚊

呼吸管



成蚊複眼



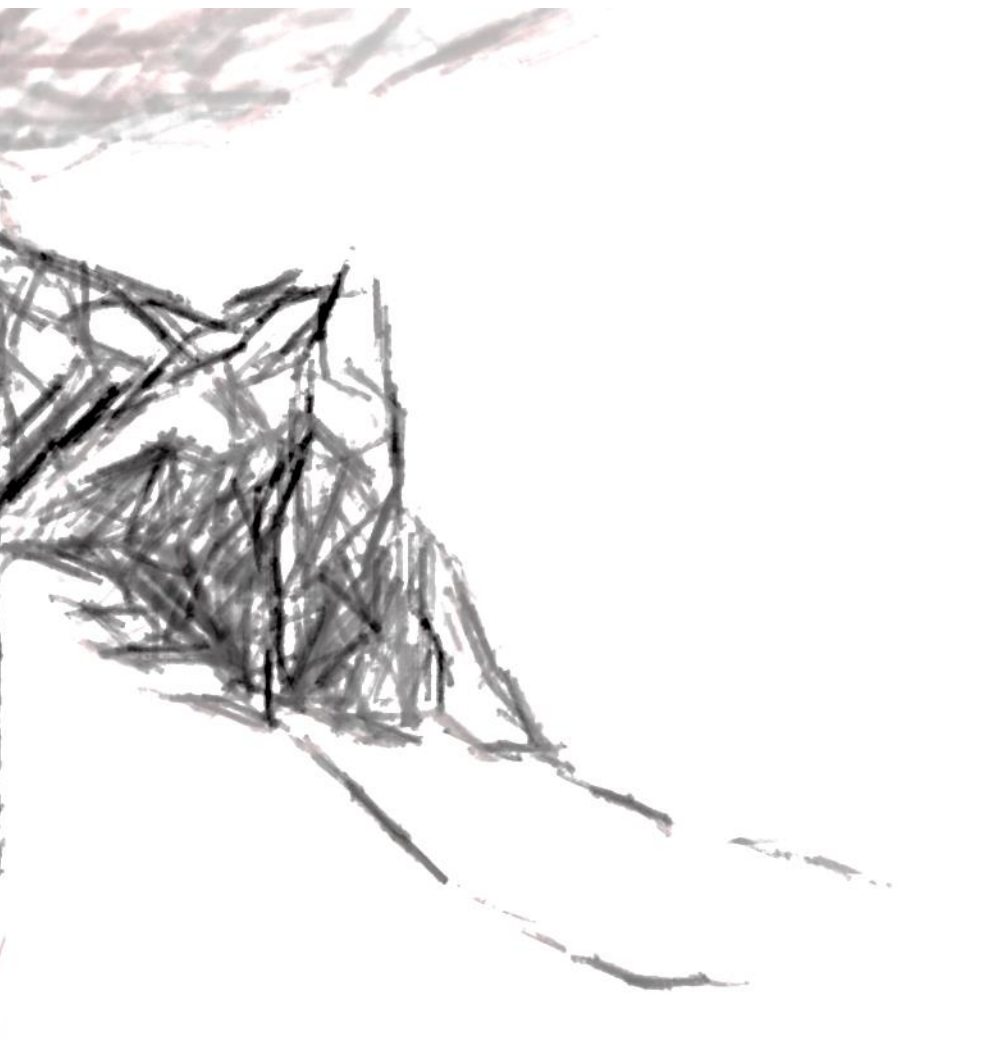
尾鰭



<動腦一下>



Q. 判斷蚊子種類及性別



Q.請分辨圖片 孑孓是斑蚊還是家蚊



A: _____

A: _____

登革熱防治流程

流程

衛生局
Public Health Bureau



孳生源查核工具



防蚊液



勺子



採樣瓶



手電筒



濾網



大吸幼蟲管

幼蟲殺蟲劑



成蚊掃網

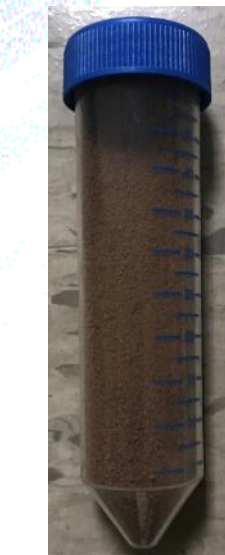


吸成蟲管



小吸幼蟲管

手套



孳生源調查範圍-區塊概念

- 以病例可能感染地點或病毒血症期間停留地點為中心，儘速對**周圍至少50公尺**之每一住家戶內外進行調查
- 衛生單位應通知環保單位協同進行



半徑50公尺區域



區塊防治區域

孳生源調查實施方式

- 查核前一日，分送孳生源清除及查核通知，並請民眾於查核前主動清除住家內外孳生源，另告知預定查核時間
- 查核當日，在進入住家實施孳生源查核前，應再次向住戶說明事由、法規依據及違反之相關罰則，得到住戶允許後始得進入



噴藥前再做孳生源清除

➤ 化學防治成功的關鍵 = 落實孳生源清除 + 正確的噴藥技術、藥物濃度

- 負責勤前教育並掌控噴藥進度，人員、機具調度，並處理突發狀況

指揮官



- 負責噴藥品質掌控，現場狀況排除，遭遇無法解決之問題時，聯繫現場指揮官並聽從指示

噴藥領隊



- 應噴戶空間大小評估熱煙霧機灌注濃度與時間，確認門窗關閉

領噴人員



- 孳生源清除
- 噴藥前宣導，確認家戶所有窗戶緊閉、所有門打開，家中人畜淨空，特別注意是否飼有魚類生物

前導人員



- 遵從噴藥領隊及領噴人員指示，詳實執行噴藥工作

噴藥人員



- 依法消極的保護現場執行噴藥工作同仁之人身安全
- 積極的排除所有噴藥障礙以利現場噴藥工作之執行

警察



- 依法開鎖，以利執行噴藥工作

鎖匠



- 溝通、協調民眾配合執行噴藥工作執行

里長/里幹事



衛教為主，法律為輔

- 查獲病媒蚊孳生源之住家或場所，得逕依傳防法第**70**條處理，並當場請民眾自行主動清除孳生源，另擇期複查
- 拒絕戶經當場勸告仍不配合者，依傳防法第**70**條處理，並通知擇期複查
- 空屋或不在戶錄案列管，另安排於夜間或其他適當時間實施



衛教為主，法律為輔

- 拒絕戶、空屋或不在戶經通知或張貼通知單，可依傳染病防治法第38條，強制開鎖進入查核；到場者，如拒絕、規避或妨礙防疫工作者，依傳染病防治法第**67**條處理
- 查獲孳生源或可能會孳生病媒蚊之住家或場所，可依實際需要辦理複查



調查透天房屋

- 包括頂樓、陽台、戶內各層樓、房間、地下室、戶外屋簷排水槽、房屋前後排水溝及周圍環境，均需實施孳生源查核



調查公寓

- 包括頂樓、陽台、各樓層住戶內空間、地下室、戶外屋簷排水槽、房屋前後排水溝及周圍環境，均需實施孳生源查核，戶數以實際清除與查核戶數計算之



調查華廈或大樓

- 原則上調查一樓各戶、地下室、中庭花園及頂樓等公共區域，必要時亦可逐層逐戶實施孳生源查核，戶數以實際清除與查核戶數計算之
- 若通報病例居住於華廈及大樓中，**孳生源查核至少應包括同層樓及上下一層各戶**，其周圍之住家依前述規定辦理



紀錄

戶數計算以實際清除與查核，才填入。不在戶/空戶要註記

登革熱病媒蚊密度調查紀錄

縣(市) _____ 鄉鎮市(區) _____ 村(里) _____ 調查日期：____年____月____日 調查者：_____

編號	調查地區分類	地址	容器位置		容器種類 編號	容器 個數	孳生斑蚊幼蟲數(隻)			孳生斑 蚊蛹數 (隻)	採獲斑蚊雌蚊數(隻)			
			戶內	戶外			埃及 斑蚊	白線 斑蚊	未分類		埃及斑蚊		白線斑蚊	
											戶內	戶外	戶內	戶外
1	住宅	南屯區文心南三路20號		V	2	3		0		0			0	0
			V		1			0		0			0	0
	住宅	南屯區文心南三路21號	(不在戶/空戶)											
2	住宅	南屯區文心南三路22號		V	9	20		5		30			0	2
			V		1			0		0			0	0
		.												
		.												
		.												
		.												
		.												
		.												

紀錄有積水的容器

註一：調查地區分類：1.住宅、2.機關、3.學校、4.空地、5.公園、6.菜園、7.市場、8.山區、9.其他
 積水容器種類：1.花瓶 2.各式底盤 3.水溝 4.水塔、冷卻水塔 5.帆布、塑膠布 6.桶、缸、甕、盆 7.保利龍箱盤、塑膠
 籃 8.馬桶 水箱 9.杯、瓶、碗、罐、盒 10.地下室、防空洞 11.輪胎 12.其他

註二：無水之容器不予紀錄。

註三：孳生蚊類幼蟲數欄，如無法區分「埃及斑蚊」或「白線斑蚊」幼蟲，則填於「未分類」欄，勿重複計算。

病媒蚊指數

幼蟲期

- ✓ 住宅指數
- ✓ 容器指數
- ✓ 布氏指數
- ✓ 幼蟲指數

成蟲期

- ✓ 成蟲指數



病媒蚊指數-幼蟲期

$$\text{住宅指數} = (\text{陽性戶數} \div \text{調查戶數}) \times 100\%$$

調查100戶住宅，發現登革熱病媒蚊幼蟲孳生戶數之百分比。
例如：調查50戶住宅發現其中10戶有斑蚊幼蟲孳生，則住宅指數為20%，病媒蚊密度級數為4級。

$$\text{容器指數} = (\text{陽性容器數} \div \text{調查積水容器數}) \times 100\%$$

調查100個容器，發現登革熱病媒蚊幼蟲孳生容器之百分比。
例如：至大安森林公園調查，發現積水容器50個，其中有斑蚊的陽性容器10個，則容器指數為20%，病媒蚊密度級數為5級

病媒蚊指數-幼蟲期

$$\text{布氏指數} = (\text{陽性容器數} \div \text{調查戶數}) \times 100$$

調查100戶住宅，發現登革熱病媒蚊幼蟲孳生陽性容器數。

例如：調查50戶住宅，發現有斑蚊幼蟲孳生之容器數為10個，則布氏指數為20，病媒蚊密度級數為4級。

$$\text{幼蟲指數} = (\text{幼蟲數} \div \text{調查戶數}) \times 100$$

每一戶住宅平均登革熱病媒蚊幼蟲數乘以100。

例如：調查50戶住宅，總共發現60隻斑蚊幼蟲，則幼蟲指數為120，病媒蚊密度級數為5級。

病媒蚊指數-成蟲期

成蟲指數 = 雌蚊數 ÷ 調查戶數

登革熱病媒蚊成蟲密度(多寡)以成蟲指數來表示，代表每一戶住宅平均登革熱病媒蚊所捉到之雌蚊數。

調查50戶住宅，總共發現10隻斑蚊雌蚊，則成蟲指數為0.2。



病媒蚊指數與級數對照

等級	1	2	3	4	5	6	7	8	9
住宅指數%	1-3	4-7	8-17	18-28	29-37	38-49	50-59	60-76	≥ 77
容器指數%	1-2	3-5	6-9	10-14	15-20	21-27	28-31	32-40	≥ 41
布氏指數	1-4	5-9	10-19	20-34	35-49	50-74	75-99	100-199	≥ 200
幼蟲指數	1-3	4-10	11-30	31-100	101-300	301-1000	1001-3000	3001-10000	≥ 10001

布氏指數達3級以上，代表該地區為登革熱傳播及流行高風險區

登革熱防治成功的關鍵

成功關鍵

- 疫調正確，正確研判感染地點
- 是否落實
 - ✓ 孳生源清除落實度
 - ✓ 合適的藥物與濃度
 - ✓ 正確的噴藥技術
- 民眾配合度
- 單位橫向溝通及合作

登革熱病媒蚊孳生源介紹與處理

定義:何謂孳生源

➤ 任何積水、病媒蚊能夠產卵繁衍後代的容器

- ✓ 人工容器：人的行為所製造的容器，如飲料瓶、貯水桶、花盆底盤等
- ✓ 天然容器：自然形成之積水處，如樹洞、竹筒、椰子殼、樹葉卷軸處等

室內常見孳生源

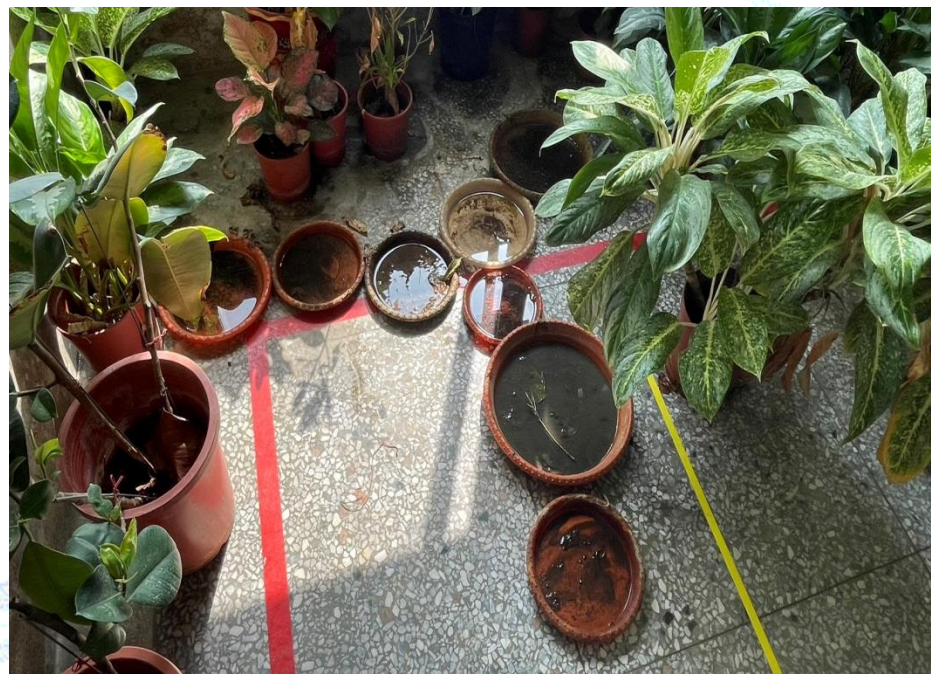
- 萬年青、黃金葛等植物之花器
- 飲水機之水盤
- 烘碗機之水盤
- 飲茶之水盤
- 花盆底盤
- 浴室儲水容器
- 廁所馬桶、水箱
- 貯水的水桶、陶甕、水泥槽
- 地下室
- 馬達水槽
- 機械停車位底層積水
- 集水井
- 消防儲水池



室外常見孳生源

- 曬衣架、水泥樁上可積水水管
- 竹籬笆竹節頂端、樹洞、竹洞、大型樹葉
- 車棚、騎樓遮陽或擋雨之帆布架
- 空地或菜園地面之帆布
- 屋簷排水槽
- 自來水表
- 冷氣機集水桶
- 積水不流動之水溝
- 家禽、家畜與鳥類飲用水槽
- 廢棄輪胎、馬桶、浴缸、安全帽、花柱凹槽、保險桿凹槽

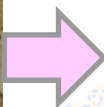


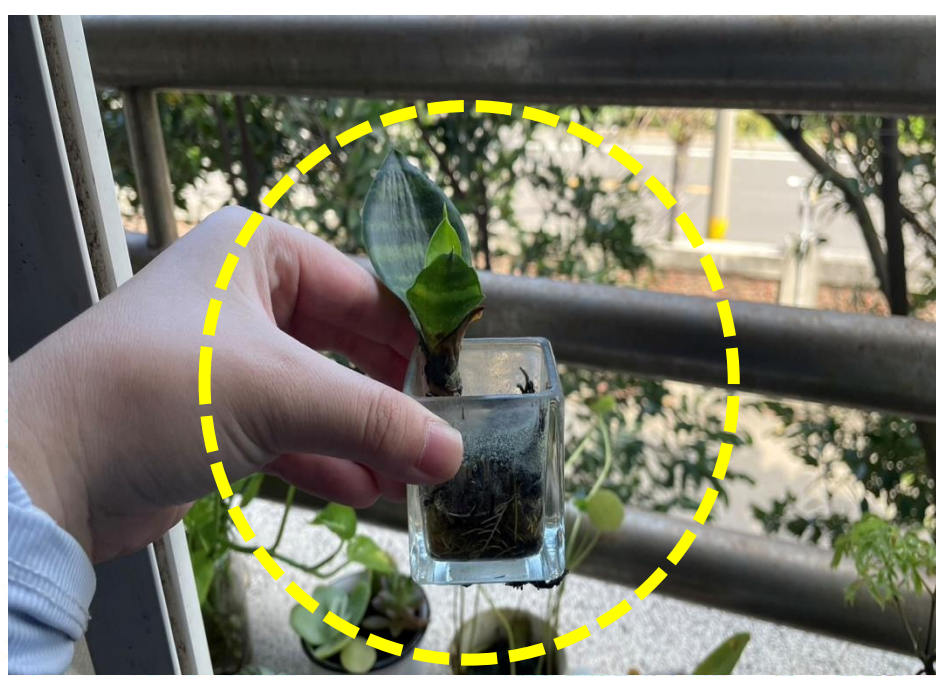


孳生源處理原則

➤ 花盆底盤

- ✓ 在戶外以不使用為原則
- ✓ 在戶內以不積水為原則
- ✓ 放在戶外的花盆，最好不要用底盤。
- ✓ 如果要用底盤，建議必須每週清除積水並刷洗。

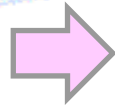




孳生源處理原則

➤ 天然容器(樹洞、竹筒、旅人蕉...)

- ✓ 樹洞，填土填平或種植植物
- ✓ 竹筒，自竹節處截斷或填土







2023年10月4日 14:12:31
和美鎮
彰化縣



孳生源處理原則

➤ 家中馬桶及水箱

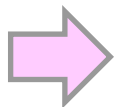
- ✓ 如果長期不使用，定期巡視，將水箱蓋及馬桶蓋蓋上。



孳生源處理原則

➤ 種植水生植物容器(黃金葛、萬年青、袖珍椰子等)

- ✓ 每週換水一次，換水時並刷洗容器內壁及沖洗植物莖部
- ✓ 改變種植方式，一勞永逸清除孳生源，用小石頭、彩色膠質物等置入容器，水面不超過該些物質



可利用遇水會膨脹的膠質物種植，以後只要定期澆水施肥，並補滿膠質物



定期沖洗植物莖部



可利用小石頭種植，水不可超過石頭



孳生源處理原則

➤ 荷花、水芙蓉等水生植物的觀賞容器

用來養殖水生植物的容器，長期使用又無法加蓋時，可以養食蚊魚



大肚魚



孔雀魚



孳生源處理原則

➤ 貯水的容器

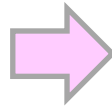
- ✓ 不用時倒置，使用時加蓋或細紗網密封，可用細網蓋上，蚊子便無法產卵。
- ✓ 傾倒積水時注意**不可倒入水溝**中，應倒於陽光曝曬下之地面較為適宜



孳生源處理原則

➤ 旗座

- ✓ 在製作時，即應於底座留有開口
- ✓ 可填滿細砂或以塑膠袋密封或杯子蓋住



孳生源處理原則

➤ 地下室積水

- ✓ 以抽水機抽乾積水，或尋找漏水原因加以修補



暫時無法清除之孳生源

➤ 化學防治

✓ 除蟲菊精(16種):賽O寧、OO寧

✓ 有機磷(5種)→【彰化縣不用】

陶斯松Chlorpyrifos；撲滅松Fenitrothion；亞特松
Pirimiphos-methyl；亞培松Temphos；必芬松
Pyridaphenthion

✓ 昆蟲生長調節劑

二福隆Diflubenzuron；美賜平Methoprene；百利普
芬 Pyriproxyfen

➤ 生物防治

✓ 食蚊魚

✓ 微生物製劑蘇力菌

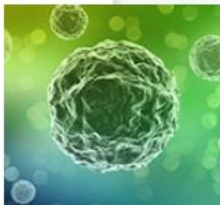
(*Bacillus thuringiensis*, serotype H-14)

✓ 橈足類劍水蚤 (copepods)

登革熱疾病資訊

疾病資訊

疾病介紹



最新消息及疫情 訊息

- ▶ 新聞稿
- ▶ 致醫界通函
- ▶ 登革熱流行區(NS1快...
- ▶ 登革熱地圖 (建議使...

更多...

重要指引及教材

- ▶ 傳染病病例定義暨防...
- ▶ 登革熱防治工作指引
- ▶ 登革熱防治工作手冊
- ▶ 登革熱高風險場域—...



更多...

治療照護

- ▶ 「登革熱NS1抗原快...
- ▶ 衛生福利部中央健康...
- ▶ 衛生福利部法定傳染...
- ▶ 病人及接觸者之處理



更多...

病媒蚊資料

- ▶ 臺灣地區埃及斑蚊分...
- ▶ 埃及斑蚊藥效試驗結果
- ▶ 病媒蚊密度調查



更多...

宣導素材

- ▶ 多媒體
- ▶ 海報
- ▶ 單張
- ▶ 手冊



更多...

研究出版

- ▶ 圖書
- ▶ 歷年研究計畫
- ▶ 疫情報導



更多...

Q&A



更多...

傳染病防治法相關法規簡介

孳生源清除

第25條

地方主管機關應督導撲滅蚊、蠅、蚤、蝨、鼠、蟑螂及其他病媒。

前項病媒孳生源之公、私場所，其**所有人、管理人或使用人**應依地方主管機關之通知或公告，**主動清除**之。

未依通知清除者，經孳生源查核於住家或場所查獲病媒蚊孳生源者，可依第70條，處3,000元至15,000元罰鍰；必要時，並得**限期令其改善**，屆期未改善者，**連續處罰**之。屆期仍未完成改善情節重大者，必要時，得命期停工或停業

民眾配合防疫措施

第36條

民眾於傳染病發生或有發生之虞時，應配合接受主管機關之檢查、治療、預防接種或其他防疫、檢疫措施

民眾如拒絕、規避或妨礙主管機關所為各項檢查、治療或其他防疫（如實施孳生源查核等）、檢疫措施，可依本法第70條，處新臺幣3,000元以上、15,000元以下罰鍰；必要時，並得限期令其改善，屆期未改善者，按次處罰之

空屋與空地管理

第37條

地方主管機關於傳染病發生或有發生之虞時，應視實際需要，會同有關機關（構），採行下列措施：

- 六、其他經各級政府機關公告之防疫措施。
- 各機關（構）、團體、事業及人員對於前項措施，不得拒絕、規避或妨礙。

於登革熱疫情尚未發生而有發生之虞時，各縣市政府對空屋、空地擬逕行進入執行防疫業務者，可依本條第一項第六款，參照本法第三十八條之規定程序，且公告明確之防疫措施後，始得對空屋、空地逕行進入執行防疫業務。惟空屋、空地之所有人、管理人或使用人，如拒絕、規避或妨礙防疫工作，則依本法第70條處罰之。

緊急防治作為

第38條

傳染病發生時，有進入公、私場所或運輸工具從事防疫工作之必要者，應由地方主管機關人員會同警察等有關機關人員為之，並事先通知公、私場所或運輸工具之所有人、管理人或使用人到場；其到場者，對於防疫工作，不得拒絕、規避或妨礙；未到場者，相關人員得逕行進入從事防疫工作；必要時，並得要求村（里）長或鄰長在場

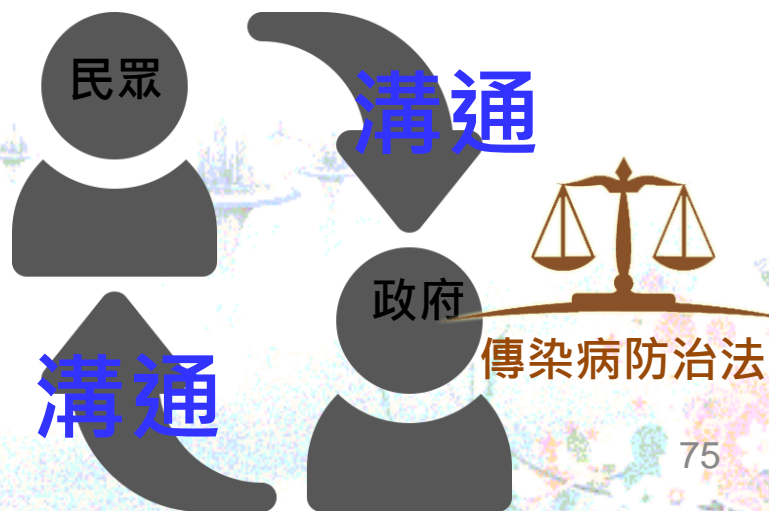
前項經通知且親自到場之人員，其所屬機關（構）、學校、團體、公司、廠場，應依主管機關之指示給予公假

公、私場所或運輸工具之所有人、管理人或使用人到場者，如拒絕、規避或妨礙防疫工作（如實施孳生源查核等），可依本法第67條，處新臺幣6萬元以上30萬元以下罰鍰

傳染病防治法-案例



- 好說歹說，民眾堅持不配合防治措施時，須先清楚告知民眾若不配合，其行為將違反傳染病防治法相關條文規定，可能被裁處**3,000元至15,000元或6萬元至30萬元不等的罰鍰**
- 若清楚說明告知後民眾仍不配合，必要時先開出舉發單，以達到警示目的並彰顯公權力



巡倒清刷



「子」不讓病媒蚊養家!

巡



巡視積水容器

倒



倒掉積水

清



清除不必要容器



刷



刷除蟲卵



預防登革熱四大招

1



經常 查

檢查居家室內外可能積水的容器。

2



掉積水

不要的器物予以丟棄。

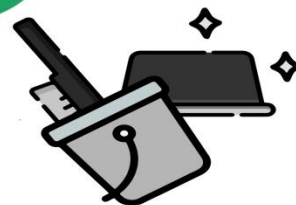
3



澈底 潔

使用的器具也都應該澈底清潔。

4



除蟲卵

收拾或倒置勿再積水養蚊。

- | | | | |
|------|------|------|------|
| a. 巡 | b. 滑 | c. 倒 | d. 刷 |
| e. 清 | f. 跑 | g. 丟 | h. 撇 |



沒有積水，孑孓沒輒，
不生斑蚊，就無登革。

敬請指教

