

109 年度自學進修國民中小學級畢業程度〈含身心障礙國民〉學力鑑定考試

國中級 自然科

准考證號碼：_____

姓名：_____

彌

封

線

一、選擇題：(每題 2 分，共 100 分)

- () 1. 利用本氏液來檢驗葡萄糖時，下列哪一試管所呈現的顏色表示所含葡萄糖濃度最高？
(1) 紫色 (2) 紅色 (3) 藍色 (4) 綠色。
- () 2. 下列何種疾病不屬於人類遺傳性疾病？
(1) 白化症 (2) 血友病 (3) 流行性感冒 (4) 蠶豆症。
- () 3. 人體的血液中負責運輸氧氣的是？ (1) 紅血球 (2) 白血球 (3) 血小板 (4) 血漿。
- () 4. 下列哪一種生物能行光合作用製造養分，扮演生產者的角色？
(1) 農夫 (2) 香菇 (3) 蜜蜂 (4) 青菜。
- () 5. 人體所攝食的食物，經過消化器官消化成小分子後，哪一個器官會將養分吸收？
(1) 口腔 (2) 大腸 (3) 胃 (4) 小腸。
- () 6. 戈登主廚切菜時，不小心用刀劃傷了手指皮膚，待傷口復原後，新長出的皮膚細胞染色體數目為何？ (1) 23 條 (2) 23 對 (3) 46 對 (4) 92 對。
- () 7. 若要確定父子的親緣關係，要作 DNA 比對，則應取兩人體細胞中的哪一種構造來做分析？
(1) 細胞膜 (2) 細胞質 (3) 細胞核 (4) 細胞壁。
- () 8. 請問 1 莫耳的葡萄糖($C_6H_{12}O_6$)含有多少個葡萄糖分子？
(1) 3×10^{23} (2) 1.2×10^{23} (3) 6×10^{23} (4) 1.2×10^{24} 。
- () 9. 拜拜時會燒金紙，常將紙錢散開、對折，其目的為何？
(1) 增加與空氣接觸面積 (2) 提高紙錢燃點 (3) 增多空氣中氧氣濃度 (4) 加入催化劑加速燃燒。
- () 10. 小亮接到一通恐嚇取財電話，他馬上將恐嚇者聲音錄起來，並送警方處理，警方依據聲音的何種性質辨識，來逮捕恐嚇者？ (1) 音速 (2) 音調 (3) 響度 (4) 音色。
- () 11. 下列哪一種電器不是電流熱效應原理的應用？
(1) 吹風機 (2) 瓦斯爐 (3) 電暖爐 (4) 電子鍋。
- () 12. 下列哪一種透鏡屬於凹透鏡？



(1)



(2)



(3)



(4)

- () 13. 下列各化學反應中，哪些符合「質量守恆定律」？ (1) 鐵釘生鏽 (2) 蠟燭燃燒
(3) 貝殼與鹽酸反應 (4) 以上皆是。
- () 14. 若將少量的鹽酸加入純水中，則加入前後水中氫離子濃度與 pH 值的變化為何？
(1) 氫離子濃度變大、pH 值變小 (2) 氫離子濃度變大、pH 值變大 (3) 氫離子濃

度變小、pH 值變小 (4) 氫離子濃度變小、pH 值變大。

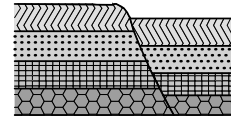
- () 15. 質量 2 公斤的木塊，靜止在水平桌面上，受一水平力作用 4 秒，加速到 20 公尺 / 秒；若不計任何阻力的影響，則此力大小為 (1) 8 牛頓 (2) 10 牛頓 (3) 80 牛頓 (4) 160 牛頓。
- () 16. 密度為 7.8 g/cm^3 的鐵，將其體積比分為 7:3 的兩個小鐵球，則兩個小鐵球的密度比為何？ (1) 7:3 (2) 1:1 (3) 3:7 (4) 7:8。
- () 17. 下列有關磁鐵與磁力線的敘述，何者錯誤？ (1) 目前科學家尚未發現到磁鐵的 N 極或 S 極單獨存在的證據 (2) 當溫度升高時，磁鐵的磁性減弱 (3) 所有的金屬材料都可以磁化 (4) 磁力線是一條封閉的曲線。
- () 18. 下列星體中，何者不是太陽系的成員？ (1) 月球 (2) 金星 (3) 天狼星 (4) 哈雷彗星。
- () 19. 東北季風盛行，將寒冷的中國沿岸流吹向南流入臺灣海峽，是哪個季節？
(1) 春 (2) 夏 (3) 秋 (4) 冬。
- () 20. 下列哪一種現象與溫室效應無關？ (1) 冰島融化 (2) 臭氧層破洞 (3) 氣候異常 (4) 海平面上升。
- () 21. 阿西剛吃過早餐，血液中的血糖上升，這個時候哪一個激素會開始分泌，讓血糖下降？
(1) 甲狀腺素 (2) 胰島素 (3) 升糖素 (4) 腎上腺素。
- () 22. 有關「一個未受精雞蛋」的細胞數目和染色體數目，下列敘述何者正確？ (1) 一個細胞、單套染色體 (2) 多個細胞、單套染色體 (3) 一個細胞、雙套染色體 (4) 多個細胞、雙套染色體。
- () 23. 武漢肺炎病毒所引起之疾病，造成許多人死亡。下列有關引起此疾病病原的敘述，何者錯誤？ (1) 體內有遺傳物質 (2) 外有細胞膜，內有細胞核和細胞質 (3) 一定要在活細胞內才能繁殖 (4) 和引起愛滋病的病原屬於同類。
- () 24. 真真想要利用無性生殖培育某植物，她最不應該選用該植物的哪個部位來進行？
(1) 種子 (2) 葉 (3) 莖 (4) 根。
- () 25. 細菌和黴菌充斥在我們的生活環境中，試問細菌與黴菌在生態系中扮演什麼角色？
(1) 生產者 (2) 消費者 (3) 分解者 (4) 清除者。
- () 26. 請問人體缺乏哪種維生素，會影響到食物中鈣質的吸收能力變差，而造成軟骨症？
(1) 維生素 A (2) 維生素 B (3) 維生素 C (4) 維生素 D。
- () 27. 天竺鼠毛色的表現由 B 和 b 兩個等位基因所決定，其中 B 對 b 為顯性；有一隻天竺鼠的基因型為 Bb，則下列敘述何者正確？ (1) 該天竺鼠可同時表現 B 和 b 的特徵 (2) 該天竺鼠只會產生含有 B 的配子 (3) 該天竺鼠的子代只會表現 B 所控制的特徵 (4) 該天竺鼠的子代可能會表現 b 所控制的特徵。
- () 28. 下列植物的感應，何者和生長激素有關？ (1) 放在窗邊豆苗的向光性 (2) 酢漿草的睡眠運動 (3) 含羞草小葉的閉合現象 (4) 紫背萬年青的氣孔開閉。
- () 29. 秋冬時，木棉樹的葉片落盡，這個時候木棉樹的養分從何處而來？

- (1) 莖表皮細胞的光合作用 (2) 根、莖在夏天儲存的養分
(3) 根部吸收土壤中的養分 (4) 植物本身的呼吸作用。

() 30. 小貓在車禍中撞到頭而傷到小腦，則這隻小貓最可能出現下列何種情形？

- (1) 喪失視覺 (2) 無法保持平衡 (3) 無法發出聲音 (4) 無法吞嚥食物。

() 31. 下列有關軟流圈的敘述，何者正確？ (1) 軟流圈覆蓋在岩石圈之上 (2) 距地表約 2900 公里處 (3) 地震波波速明顯增快 (4) 部分岩石呈現熔融的狀態。



() 32. 右圖為地層受到作用力而形成的哪一種地質構造？

- (1) 正斷層 (2) 逆斷層 (3) 背斜構造 (4) 向斜構造。

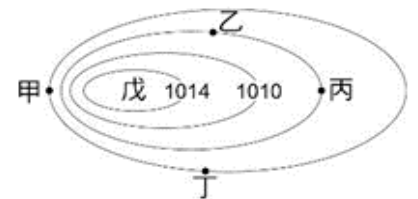
() 33. 空氣的流動會造成風，而造成空氣流動的原因為何？ (1) 由氣溫高之處流向氣溫低之處 (2) 由水氣多之處流向水氣少之處 (3) 由氣壓高之處流向氣壓低之處 (4) 由密度小之處流向密度大之處。

() 34. 「滿潮」是指潮汐週期中的哪一個階段？

- (1) 海水水位由最低點上升至最高點的過程 (2) 海水水位降至最低點時
(3) 海水水位升至最高點時 (4) 海水水位由最高點下降至最低點的過程。

() 35. 右圖為某處天氣圖上的等壓線圖，則丙處的氣壓值為多少百帕？

- (1) 1006 (2) 1010 (3) 1014 (4) 1018。



() 36. 以 40 牛頓的力作用在 6 公斤的物體上使之運動，若該物與地面的摩擦力為 4 牛頓，則物體的加速度為多少 m/s^2 ？ (1) 6 (2) 6.6 (3) 3.3 (4) 3。

() 37. 質量 80 克，溫度 $60^{\circ}C$ 的銅塊（比熱 $0.093 \text{ 卡/克}^{\circ}C$ ）與質量 35 克，溫度 $250^{\circ}C$ 的鐵塊（比熱 $0.113 \text{ 卡/克}^{\circ}C$ ）互相接觸，下列敘述何者正確？

- (1) 因鐵塊的溫度較高，熱由鐵塊傳導到銅塊 (2) 因鐵塊的比熱較大，熱由鐵塊傳導到銅塊 (3) 因銅塊較易導熱，熱由銅塊傳導到鐵塊 (4) 因銅塊的質量較大，熱由銅塊傳導到鐵塊。

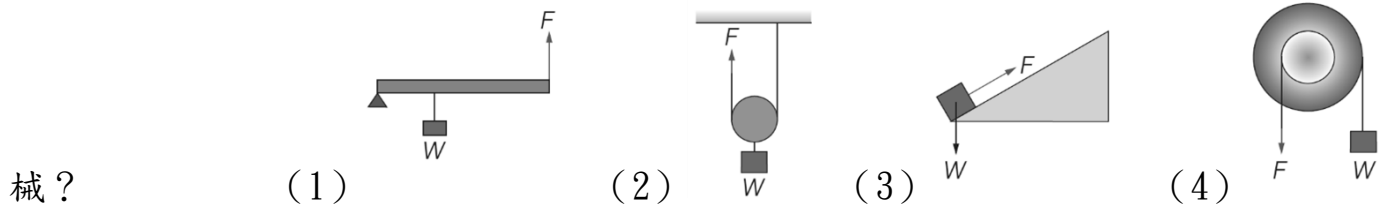
() 38. 溫度計是測量物質的何種性質？

- (1) 物質含熱量的多寡 (2) 溫度的高低 (3) 物質含熱量的變化 (4) 物質的比熱。

() 39. 市面上經常看到販售手工肥皂，我們也可以在家利用回鍋油加上一些簡單的材料，做出各種有香味的肥皂。有關手工肥皂的製造，下列敘述何者正確？ (1) 回鍋油屬於烷類的一種 (2) 加入鹽酸才會進行皂化反應 (3) 加入飽和食鹽水可促使肥皂析出 (4) 肥皂會沉在飽和食鹽水下面。

() 40. 實驗設計中，實驗組與對照組只有一項變因不同，其餘變因完全相同，這些相同的變因稱為：(1) 應變變因 (2) 操縱變因 (3) 控制變因 (4) 不變變因。

() 41. 在下列各種簡單機械的原理示意圖中，施力 F 與物重 W 的大小關係，何者不屬於省力的機



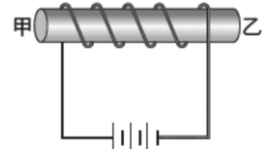
() 42. 在 130 cm 深的游泳池底部吐出來的氣泡，有關此氣泡由池底緩慢上升的過程中，下列敘述何者正確？ (1) 氣泡所受水壓力愈來愈大 (2) 氣泡內部氣體密度不變 (3) 氣泡體積愈來愈小 (4) 氣泡所受浮力愈來愈大。

() 43. 某物重 20gw 置於水平桌面上，若最大靜摩擦力為 8gw，今以 6gw 的水平力拉此物體，則此時的摩擦力大小為多少？ (1) 0 gw (2) 6 gw (3) 8 gw (4) 20 gw。

() 44. 下列有關常見元素的敘述，何者正確？
 (1) 鉛筆的筆芯是由鉛所製成 (2) 石墨由碳元素構成，具導電性，可作電極 (3) 地殼中含量最豐富的元素是矽 (4) 金的元素符號為 Ag，常用於製造錢幣與飾物。

() 45. 關於化合物的敘述，下列何者**錯誤**？ (1) 化合物是不同的元素組合而成 (2) 至少有 2 種的原子組成 (3) 水是由氫及氧所組成，故同時保有氫及氧的特性 (4) 性質固定。

() 46. 線圈中央插入一鐵棒，連接電路，如附圖所示，下列敘述何者正確？



(1) 甲端是 N 極，乙端為 S 極 (2) 甲端是 S 極，乙端為 N 極 (3)

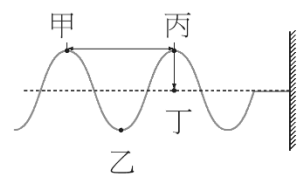
甲、乙兩端均為 N 極 (4) 甲、乙兩端均為 S 極。

() 47. 同一把吉他上長度相等的三條絃線，以同力道撥彈，哪一條絃發出的音調最高？
 (1) 細絃 (2) 中粗絃 (3) 粗絃 (4) 無差別。

() 48. 已知某可逆反應式為： $A+B \rightleftharpoons C+D+熱$ ，請問下列敘述何者**錯誤**？

(1) $A+B \rightarrow C+D$ 為吸熱反應 (2) 溫度上升時，逆反應速率大於正反應速率
 (3) 溫度下降時，C、D 的量會增加 (4) 反應達新平衡後，正反應速率等於逆反應速率。

() 49. 附圖為一連續週期波波形的示意圖，下列代號所表示波的各部位名稱，何者正確？ (1) 甲為波谷 (2) 甲、丙兩點間的距離為波長 (3) 乙為波峰 (4) 丙、丁兩點間的距離為週期。



() 50. 食品的密封包裝內常見一小包脫氧劑，其目的為下列何者？

(1) 分解食品釋出的氧氣 (2) 將水分分解成氫氣和氧氣 (3) 吸收包裝內的氧氣 (4) 吸收包裝內的異味。